

BİRİM İÇ DEĞERLENDİRME RAPORU

**MUŞ ALPARSLAN ÜNİVERSİTESİ
UYGULAMALI BİLİMLER FAKÜLTESİ**

Muş Alparslan Üniversitesi Külliyesi, 49250- MUŞ

2023

BİRİM HAKKINDA BİLGİLER

1. İletişim Bilgileri

Dekan	:	Prof. Dr. Yaşar KARADAĞ
Adres	:	Muş Alparslan Üniversitesi Külliyesi 49250/MUŞ
Telefon	:	0 (436) 249 21 04
E posta	:	ubf@alparslan.edu.tr
Web	:	http://uygulamalibilimlerf.alparslan.edu.tr/tr

2. Tarihsel Gelişimi

Tarihçe ve Genel Bilgi

Uygulamalı Bilimler Fakültesi, 2017/10708 Sayılı Bakanlar Kurulu Kararı ile 24/07/2017 tarihinde kurularak, 2018-2019 Güz dönemi eğitim-öğretim yılında Hayvansal Üretim ve Teknolojileri Bölümü ve Bitkisel Üretim ve Teknolojileri Bölümü lisans programında öğrenci kabulüne başlamıştır. 2021 yılında Bilişim sistemleri ve Teknolojileri bölümü ve Bitkisel Üretim ve Teknolojileri Bölümü bünyesinde Bitkisel Üretim ve Teknolojileri ABD Tezli Yüksek Lisans Programı 2021 yılında açılması ile üç lisans ve bir yüksek lisans programlarıyla faaliyetlerine devam etmektedir. Ocak 2021 yılında fakültemiz bünyesinde Tarımsal Üretim ve Teknolojileri Dergisi Kurulmuştur.

[Muş Alparslan Üniversitesi Tarım ve Doğa Dergisi](#)

Hayvansal Üretim ve Teknolojileri Bölümü, Bitkisel Üretim ve Teknolojileri Bölümü, Bilişim Sistemleri ve Teknolojileri Bölümü

Olmak üzere 3 bölümden oluşmaktadır.

Hayvansal üretim ve Teknolojileri Bölümü

- **Yemler ve Hayvan Besleme ABD**
- **Hayvan Yetiştirme ABD**
- **Biyometri ve Genetik ABD**
- **Hayvan Sağlığı ve Refahı ABD**
- **Çiftlik Yönetimi, İşletmeciliği ve Planlaması ABD**

Bitkisel Üretim ve Teknolojileri Bölümü

- **Bitki Genetiği ve Islahı ABD**
- **Bitki Yetiştiriciliği ve Fizyolojisi ABD**
- **Toprak Bilimi ve Bitki Besleme ABD**
- **Bitki Sağlığı ABD**

Bilişim Sistemleri ve Teknolojileri Bölümü

- **Bilişim Sistemleri ve Teknolojileri ABD**

Fakültemiz bünyesinde 2 Profesör, 3 Doçent, 9 Dr. Öğretim Üyesi, 6 Öğretim Görevlisi, 6 Araştırma Görevlisi ile toplam 26 Öğretim Elemanı görev yapmaktadır.

Fakültemizin dekanlık görevini Prof. Dr. Yaşar KARADAĞ yürütmektedir.

3. Vizyon ve Misyon

Vizyon

Bilim ve teknolojik gelişmelerin ışığında, hayvancılık ve dijital öğretimde Pilot Devlet Üniversitesi olma bilinciyle, bitkisel ve hayvansal üretim yapan yetiştiricilerin ve tarım-hayvancılığa dayalı sanayi sektörünün sorunlarını yakından takip ederek, çözüme yönelik bilgi ve hizmeti üretmenin yanı sıra kaliteli eğitim-öğretim ve nitelikli bilimsel araştırma faaliyetleri yürüterek ürettiği bilgiyi sosyo-ekonomik faydaya dönüştürerek Muş İli başta olmak üzere Doğu Anadolu Bölgesindeki kırsal nüfusun refah seviyesinin yükseltilmesine katkı sağlamaktır.

Misyon

Sektörün sürekli değişen ihtiyaçlarını gözeterek, bilgi ve teknolojik yeniliklere açık ve uygulamaya dönük öğrenme ve araştırma ortamı temin edip, bir taraftan yeterli mesleki donanıma sahip, girişimci, mesleki etiğe bağlı ve topluma karşı sorumluluk bilinci taşıyan nitelikli Ziraat Mühendisleri yetiştiren, diğer taraftan sektör paydaşlarıyla eşgüdüm içerisinde eğitim, danışmanlık ve araştırma projeleri gerçekleştirerek gelir arttırıcı yenilik ve bilgileri üreticilere aktarmak gibi önemli bir görevi üstlenmiştir.

A. LİDERLİK, YÖNETİM VE KALİTE

A.1. Liderlik ve Kalite

Uygulamalı bilimler fakültesinde idari faaliyetlerin planlanması, gerçekleştirilmesi ve kontrolü Dekan öncülüğünde 2 dekan yardımcısı ve bir Fakülte Sekreteri ile yönetilmektedir. İşleyişin düzenli ve koordineli yürütülebilmesi için her bir bölüm için bir bölüm başkanı atanmış ve hiyerarşik bir yönetim modeli oluşturulmuş ve iletişim Elektronik Belge Yönetim Sistemi (EBYS) üzerinden sağlanmaktadır. Kalite güvence kültürünün oturtulması için her bölümde bir kalite temsilcisi ve fakülteye bir bölüm kalite sorumlusu atanmıştır.

A.1.1. Yönetim Modeli ve İdari Yapı

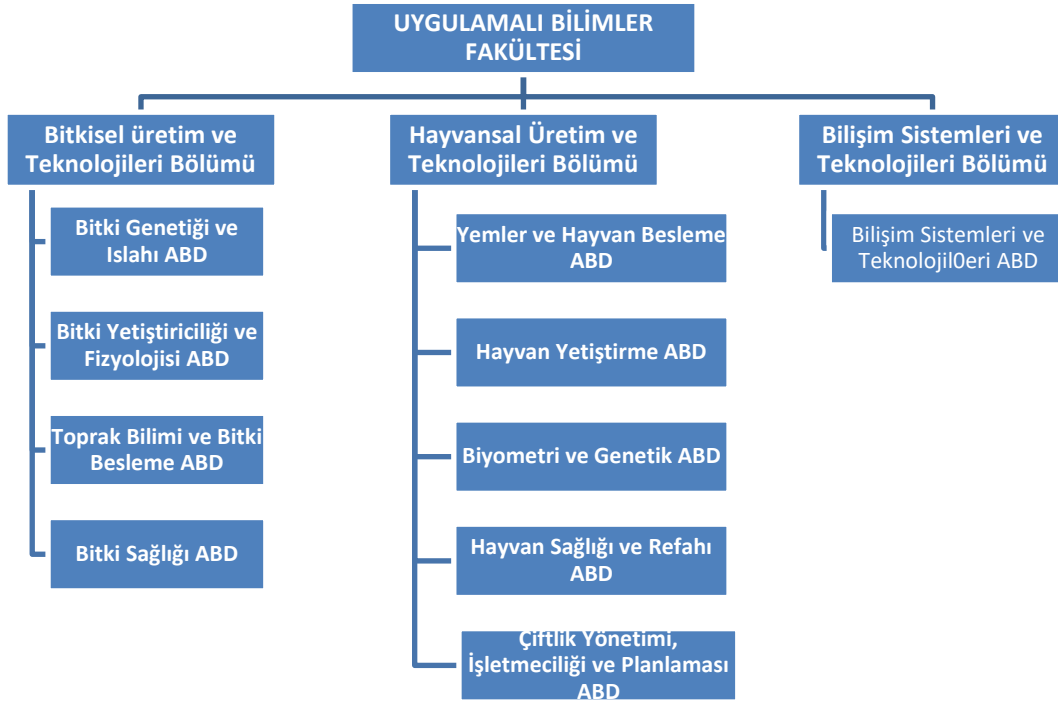
Uygulamalı Bilimler Fakültesinin 2017/10708 Sayılı Bakanlar Kurulu Kararı ile 24/07/2017 tarihinde kurulması ile faaliyetlerine başlamış olup, 2018-2019 Güz dönemi eğitim-öğretim yılında öğrenci kabulüne başlamıştır.

Hayvansal Üretim ve Teknolojileri Bölümünün misyon, vizyon, stratejik amaç ve hedefleri raporun KURUMSAL BİLGİLER kısmında yer almaktadır. Hayvansal Üretim ve Teknolojileri Bölümü, Uygulamalı Bilimler Fakültesi stratejik planı ve MAUN Stratejik Planı kapsamındaki ilkelere uyumlu bir şekilde hareket etmeye çalışmaktadır. Ancak Bölümde izleme ve karar alma süreçleri için gerekli mekanizmalar henüz kullanılmamaktadır.

Olgunluk Düzeyi: (3) Kurumun misyon ve stratejik hedeflerine ulaşmasını güvence altına alan ve süreçleriyle uyumlu yönetim modeli ve idari yapılanması belirlenmiştir.

Kanıtlar

Şekil 1. Uygulamalı Bilimler Fakültesi Kurumsal Yapısı



Çizelge 1. Uygulamalı Bilimler Fakültesi Akademik Personel Durumu

[Akademik personel listesi](#)

[Görev tanımları](#)

[Birim Organizasyon Şeması](#)

[Fakülte yönetim kurulu](#)

[Fakülte kurulu](#)

A.1.2. Liderlik

Fakülte bölüm başkanlarının yükseköğretim ekosistemindeki değişim, belirsizlik ve karmaşıklığı dikkate alan bir kalite güvencesi sistemi ve kültürü oluşturma konusunda sahipliği ve motivasyonu yüksektir. Bu süreçler çevik bir liderlik yaklaşımıyla yönetilmektedir.

Fakültede liderlik anlayışı ve koordinasyon kültürü yerleşmiştir. Liderler fakültenin değerleri ve hedefleri doğrultusunda stratejilerinin yanı sıra; yetki paylaşımını, ilişkileri, zamanı, kurumsal motivasyon ve stresi de etkin ve dengeli biçimde yönetmektedir. Faaliyete geçmiş Anabilim Dalı Başkanlıkları ve idari birimi ile yönetim arasında etkin bir iletişim ağı oluşturulmuştur.

Fakültede Bölüm başkanlarının kalite güvencesi sisteminin yönetimi ve kültürünün içselleştirilmesi konusunda sahipliği ve motivasyonu bulunmaktadır.

(Düzey: 2)

Kanıtlar

Akademik ve idari personel memnuniyet anket sonuçları:

[İdari ve Akademik personel memnuniyet anketi](#)

[UBF Kalite komisyonu](#)

[MAUN Kalite Koordinatörlüğü](#)

A.1.3. Kurumsal Dönüşüm Kapasitesi

Muş ili başta olmak üzere Doğu Anadolu Bölgesinin hayvansal üretim alanındaki bölgesel stratejik hedefleri doğrultusunda YÖK'ün Bölgesel Kalkınma Odaklı Misyon Farklılaşması ve İhtisaslaşma Programı çerçevesinde Muş Alparslan Üniversitesinin 12.12.2018 tarihinde üniversitemiz hayvancılık alanında Pilot Devlet Üniversitesi seçilmesi ile birlikte Fakültemiz, hayvancılığın sorunları ve gelişimine katkı sağlayacak nitelikte eğitim öğretim ve AR-GE faaliyetleri ile uygulamaya dönük bir bölüm statüsü kazanmıştır. Fakültemiz eğitim öğretim ve saha araştırma faaliyetlerinin tamamında hayvancılık örgütleri (birlikler, kooperatifler) ile müşterek olarak hareket etmektedir.

Olgunluk Düzeyi (3): Hayvancılık alanında Pilot Devlet Üniversitesi misyonunun etkisiyle kurumda değişim yönetimi yaklaşımı fakülte geneline yayılmış ve bütüncül olarak yürütülmektedir.

Kanıtlar

[Bölgesel Kalkınma Amaçlı Misyon Farklılaşması Ve İhtisaslaşması Programı Hayvancılık Projesi](#)

[Bölgesel Kalkınma Amaçlı Misyon Farklılaşması ve İhtisaslaşması Programı Hayvancılık Projesi Yönergesi](#)

[Hayvancılık Projesi Yürütme Kurulu](#)

[Hayvancılık Proje Faaliyetleri](#)
[Çiftçi Akademisi](#)
[Bilgi Bankası](#)
[Bitkisel ve Hayvansal Üretim Araştırmaları Laboratuvarı Açıldı](#)
[Çiftçilere Macar fiğ dağıtım programı yapıldı](#)
[Tarım ve Hayvancılık Çalışmaları Laboratuvarı açılışı](#)
[Macar fiği dağıtım töreni](#)
[Pilot üniversite kapsamında hayvancılık projeleri](#)
[Mera ıslah ve amenajman projeleri değerlendirme toplantısı](#)
[Tarımın Geleceği Çalıştayı](#)
[Arı Ürünleri Yapısı ve Kullanım Alanları Semineri](#)
[Silajlık soya projesi hasat töreni](#)
[Kadın çiftçiler en iyi peynir yarışması](#)
[Organik arıcılık eğitimi](#)

A.1.4. İç Kalite Güvencesi Mekanizmaları

Birimde stratejik hedefleri ve performans göstergelerini izleme ve iyileştirmeye yönelik çalışmalar kapsamında “Muş Alparslan Üniversitesi Kalite Güvencesi Yönergesi” ve “Kalite Komisyonları İçin Görev Tanımlarına göre her program bünyesinde “Kalite Alt Çalışma Grupları” oluşturulmuştur. Bu çalışma grupları, birim bünyesinde kalite güvence ve ölçüm çalışmalarının yürütülmesinden sorumlu olan “Fakülte Kalite Koordinatörlüğü” çatısı altında toplanmıştır. Birim koordinatörlüğü, program bazında sorgulanan performans göstergeleriyle ilgili verileri derleyerek birim iç değerlendirilmesini karşılaştırmalı olarak oluşturmaktadır.

Olgunluk Düzeyi (3): İç kalite güvencesi sistemi kurumun geneline yayılmış, şeffaf ve bütüncül olarak yürütülmektedir.

Kanıtlar

[Kalite Komisyonu](#)
[Birim iç değerlendirme raporu](#)
[Kalite Politikası](#)
[Birim Organizasyon Şeması](#)

[MAUN Kalite Politikası](#)

[Uygulamalı Bilimler Fakültesi Kalite Politikası](#)

[İç ve Dış Paydaşlar](#)

[İş Akış Şeması](#)

[Bölüm Kalite Organizasyon Şeması](#)

[UBF Kalite Komisyonu](#)

A.1.5. Kamuoyunu Bilgilendirme ve Hesap Verilebilirlik

Fakülte sayfasında eğitim-öğretim ile ilgili yönetmelikler, yönergeler, ders müfredatları, komisyon ve kurul kararları ile haberler ve duyurular yer almaktadır. Paylaşılan bilgilerin güncelliği, doğruluğu ve güvenilirliği ilgili birim tarafından kontrol edilmekte ve bilgilerin güncellenmesi internet sayfasından sorumlu personel tarafından yapılmaktadır. Ayrıca tüm programların internet siteleri düzenli olarak güncellenmekte; eğitim-öğretim ve araştırma faaliyetlerine dönük duyurular ve haberler, faaliyet raporları ve iç değerlendirme raporları; akademik personel, öğrenciler ve kamuoyu ile paylaşılmaktadır. Hesap verebilirlik ile ilişkili olarak her eğitim-öğretim yılı sonunda Fakülte akademik personelinin katılımı ile “Akademik Kurul” gerçekleştirilmekte; bu kurullarda akademik ve idari faaliyetler Dekan, dekan yardımcıları ve Fakülte sekreteri tarafından hazırlanan görsel bir sunu ile anlatılmaktadır. Yapılması istenen hususlara ait öneriler ve eleştiriler de kurulda dile getirilmektedir.

Olgunluk Düzeyi (3) Birimin kamuoyunu bilgilendirme ve hesap verebilirlik mekanizmaları izlenmekte ve paydaş görüşleri doğrultusunda iyileştirilmektedir.

Kanıtlar

[Fakülte web sayfası](#)

[Bitkisel Üretim teknolojileri web sayfası](#)

[Hayvansal üretim teknolojileri web sayfası](#)

[Bilişim sistemleri ve teknolojileri web sayfası](#)

[Duyurular sayfası](#)

[Birim iç deęerlendirme raporu](#)

[Program Bilgileri](#)

[Ders Programları](#)

A.2. Misyon ve Stratejik Amaçlar

A.2.1. Misyon, vizyon ve politikalar

Misyon ve vizyon ifadesi her bir bölüm için kendine özgü olarak tanımlanmıştır, kurum çalışanlarınca bilinir ve paylaşılır. Bölüme özeldir, sürdürülebilir bir gelecek yaratmak için yol göstericidir.

Kalite güvencesi politikası vardır, paydaşların görüşü alınarak hazırlanmıştır. Politika kurum çalışanlarınca bilinir ve paylaşılır. Politika belgesi yalın, somut, gerçekçidir. Sürdürülebilir kalite güvencesi sistemini ana hatlarıyla tarif etmektedir. Kalite güvencesinin yönetim şekil, yapılanması, temel mekanizmaları, merkezi kurgu ve birimlere erişimi açıklanmıştır.

Aynı şekilde eğitim ve öğretim (uzaktan eğitimi de kapsayacak şekilde), araştırma ve geliştirme, toplumsal katkı, yönetim sistemi ve uluslararasılaşma politikaları vardır ve kalite güvencesi politikası için sayılan özellikleri taşır. Bu politika ifadelerinin somut sonuçları, uygulamalara yansıyan etkileri vardır; örnekleri sunulabilir.

Olgunluk Düzeyi (3) Birimin genelinde misyon, vizyon ve politikalarla uyumlu uygulamalar bulunmaktadır.

Kanıtlar

[UBF Misyon ve vizyon](#)

[Bitkisel Üretim Bölümü Misyon ve Vizyon](#)

[Hayvansal Üretim Bölümü Misyon ve Vizyon](#)

[Bilişim Sistemleri Misyon ve Vizyon](#)

[Kalite Politikası](#)

[Uygulamalı Bilimler Kalite Yönetimi Birim Organizasyon Şeması](#)

A.2.2. Stratejik Amaç ve Hedefler

Uygulamalı bilimler fakültesinde 2021-2025 yıllarına yönelik stratejik plan hazırlanmıştır. Bu programlar tarafından oluşturulan stratejik planda kısa, orta ve uzun vadeli amaçlar, hedefler ve bunların planlaması/zamanlaması ilgili paydaşların katılımı ile belirlenmiştir. Diğer programlar tarafından stratejik planların hazırlanma süreci devam etmektedir.

Olgunluk Düzeyi (3): Kısa/orta uzun vadeli amaçlar, hedefler, alt hedefler, eylemler ve bunların zamanlaması, önceliklendirilmesi, sorumluları, mali kaynakları fakülte düzeyinde hazırlanan stratejik planda mevcuttur.

Kanıtlar

[Stratejik eylem planı](#)

[Uygulamalı Bilimler Fakültesi Stratejik Plan](#)

A.2.3. Performans Yönetimi

Fakültemizde akademik personel ile ilgili performans değerlendirmesi yapılmamaktadır. Üniversite genelinde akademik atama ve yükseltme yönergesi mevcut olup bu kapsamda atamalar ve yükseltmeler yapılmaktadır. Ayrıca yıl sonu akademik teşvik çalışmaları ile akademik personelin performans değerlendirmesi yapılmaktadır.

Olgunluk Düzeyi (2) Performans göstergeleri ve anahtar performans göstergeleri fakülte düzeyinde tanımlanmıştır.

Fakülte düzeyinde herhangi bir uygulama bulunmamaktadır. Öğrenci sayısı, öğretim

elemanı sayısı, idari personel sayısı, kalite kültürünü yaygınlaştırma, iç-dış paydaşlarla yapılan toplantılar, personel ve öğrenci memnuniyeti, öğrenci değişim programları ile gelen-giden öğrenci sayıları, birimden ayrılan öğrenci sayıları, akademik-idari personel ve alan oranları (Eğitim ve Öğretim), ortalama yayın sayısı, atıf puanı, proje sayıları ve tutarları, ödüller (araştırma ve geliştirme) ile ilgili veriler fakülte tarafından toplanarak değerlendirilmektedir.

Kanıtlar

[Öğretim Üyesi Kadrolarına Yükseltme ve Atanma Yönergesi](#)

[Muş Alparslan Üniversitesi Kalite Güvencesi Yönergesi](#)

A.3. Yönetim Sistemleri

Kurum, stratejik hedeflerine ulaşmayı nitelik ve nicelik olarak güvence altına almak amacıyla mali, beşerî ve bilgi kaynakları ile süreçlerini yönetmek üzere bir sisteme sahip olmalıdır.

A.3.1. Bilgi Yönetim Sistemi

Uygulamalı Bilimler Fakültesinin akademik ve idari birimleri arasında iş birliği ve koordinasyonun sağlanması, akademik birimlerin birbirleriyle etkili iletişimi ve birim içi etkili iletişim ve yönetim sisteminin oluşturulması amacıyla bilgi yönetim sistemleri kullanılmaktadır. Bu amaç doğrultusunda Elektronik Belge Yönetim Sistemi (EBYS), Personel Bilgi Sistemi ve Öğrenci Bilgi Sistemi (OBS) etkin biçimde kullanılmaktadır. Ayrıca bilgi iletişiminin ve bilgi yönetim sisteminin sağlanması amacıyla çevrimiçi mesajlaşma (kurumsal e-posta) ve paylaşma uygulamaları da etkin biçimde kullanılmaktadır. Birimin önemli etkinlikleri ile süreçlere ilişkin olarak toplanan bilgi ve veriler, stratejik yönetim için kullanılmaktadır önemli etkinlikleri ve sürelerine ilişkin veriler toplanmakta, analiz edilmekte, raporlanmakta ve stratejik yönetim için kullanılmaktadır. Akademik ve idari birimlerin kullandıkları Bilgi Yönetim Sistemi entegredir ve kalite yönetim sürelerini beslemektedir.

Üniversite genelinde kullanılan elektronik bilgi yönetimi; Öğrenci Bilgi Sistemi,

Personel Bilgi Sistemi ve Elektronik Belge Yönetim Sistemi (EBYS) olup bütün bölümler için ortak kullanım özelliğine sahiptir.

Bütünleşik Kalite Yönetim Sistemi (BKYS) de Üniversite tarafından satın alınmıştır. Eğitim Fakültesinin de dahil olduğu kullanım eğitimine, Fakülte bünyesinde yer alan birim kalite komisyonu üyelerinin de katılım sağlanacaktır. Bu çalışmalarla birim içerisindeki süreçlerin izleme ve iyileştirme çalışmalarının daha sistematik olması hedeflenmiştir.

Olgunluk Düzeyi (3)

Kanıtlar

[Elektronik Belge Yönetim Sistemi](#)

[Personel Bilgi Sistemi](#)

[Öğrenci Bilgi Sistemi](#)

[Bilgi İşlem Daire Başkanlığı](#)

[Bütünleşik Kalite Yönetim Sistemi](#)

A.3.2. İnsan Kaynakları Yönetimi

İnsan kaynakları yönetimine ilişkin kurallar ve süreçler bulunmaktadır. Şeffaf şekilde yürütülen bu süreçler kurumda herkes tarafından bilinmektedir. Eğitim ve liyakat öncelikli kriter olup, yetkinliklerin artırılması temel hedeftir.

Çalışan (akademik-idari) memnuniyet, şikâyet ve önerilerini belirlemek ve izlemek amacıyla geliştirilmiş olan yöntem ve mekanizmalar uygulanmakta ve sonuçları değerlendirilerek iyileştirilmektedir.

Olgunluk Düzeyi (3)

Kanıtlar

[Birim İç Değerlendirme Raporu](#)

[Akademik Personel Memnuniyet Anketi](#)

A.3.3. Finansal Yönetim

Hayvancılık alanında pilot devlet üniversitesi kapsamında Fakültemize ait yıllık bir bütçe bulunmakta ve bu bütçe her yıl fakültenin laboratuvar ve akademik çalışma faaliyetleri gereksinimleri doğrultusunda kullanılmaktadır. Bu bütçenin ekonomik ve verimli bir şekilde kullanılmasını sağlamak için Üniversitemiz bünyesinde oluşturulan Ön Mali Kontrol Sistemi etkin bir şekilde uygulanmaktadır. Kaynakların kullanımı Fakültemizin stratejik planı ve buna bağlı olarak hazırlanan performans programlarıyla uyumlu bir şekilde ve birimin amaçlarına, hedeflerine ve faaliyetlerine uygun olarak gerçekleştirilmektedir. 5018 Sayılı Kamu Mali Yönetimi ve Kontrol Kanunu'nun "Kamu Kaynağının Kullanılmasının Genel Esasları" başlıklı "Saydamlık" ilkesi doğrultusunda, kaynakların etkili, ekonomik ve verimli kullanılmasını sağlamak üzere Fakülte faaliyet raporları, Rektörlük makamı ve kamuoyu ile paylaşılmaktadır. Satın alma işlemleri EKAP (Elektronik Kamu Alım Platformu) üzerinden yapılmakta olup, Muş Alparslan Üniversitesi İdari ve Mali İşler Daire Başkanlığı bünyesinde bulunan Taşınır Kayıt ve Yönetim Sistemi ile Fakültemiz bünyesine alınan veya hibe yoluyla elde edilen her malzeme kayıt altına alınarak sayımı, kullanılması, devri ve hurda işlemleri Taşınır Mal Yönetmeliğine uygun şekilde gerçekleştirilmektedir.

Olgunluk Düzeyi (3): Uygulamalı Bilimler Fakültesi genelinde finansal kaynakları yönetime ilişkin uygulamalar tanımlı süreçlere uygun biçimde yürütülmektedir.

Kanıtlar

[İdari ve Mali İşler Daire Başkanlığı](#)

[Elektronik Kamu Alım Platformu](#)

A.3.4. Süreç Yönetimi

Tüm etkinliklere ait süreçler ve alt süreçler (uzaktan eğitim dahil) tanımlıdır. Sürelerdeki sorumlular, iş akışı, yönetim, sahiplenme yazılıdır ve kurumca içselleştirilmiştir. Süreç yönetiminin başarılı olduğunun kanıtları vardır. Sürekli süreç iyileştirme döngüsü kurulmuştur.

Olgunluk Düzeyi (4):

Kanıtlar

[Uzaktan Eğitim Merkezi \(UZEM\)](#)

Muş Alparslan Üniversitesi Uzaktan Eğitim Uygulama ve Araştırma Merkezi
Yönetmeliği

[Muş Alparslan Üniversitesi Uzaktan Eğitim Uygulama ve Araştırma Merkezi
Yönetmeliği](#)

[Yükseköğretim Kurumlarında Uzaktan Öğretime İlişkin Usul ve Esaslar](#)

A.4. İç ve Dış Paydaş Katılımı

Kurum, iç ve dış paydaşlarının stratejik kararlara ve süreçlere katılımını sağlamak üzere geri bildirimlerini almak, yanıtlamak ve kararlarında kullanmak için gerekli sistemleri oluşturmalı ve yönetmelidir.

A.4.1. İç Paydaş Katılımı

İç paydaşların karar alma, yönetim ve iyileştirme süreçlerine katılım mekanizmaları tanımlanmıştır. Gerçekleşen katılımın etkinliği, kurumsallığı ve sürekliliği irdelenmektedir. Uygulama örnekleri, iç kalite güvencesi sisteminde özellikle öğrenci ve dış paydaş katılımı ve etkinliği mevcuttur. Sonuçlar değerlendirilmekte ve bağlı iyileştirmeler gerçekleştirilmektedir.

Olgunluk Düzeyi (3)

Kanıtlar

[Akademik Personel Memnuniyet Anketi](#)

[İdari Personel Memnuniyet Anketi](#)

[Öğrenci Memnuniyet Anketi](#)

[Mezunlarla Buluşma Toplantısı Düzenlendi](#)

[Mezunlarla Buluşma ve Kariyer Planlama](#)

[Mezunlarla İletişim Sayfası](#)

A.4.2. Öğrenci Geri Bildirimleri

Öğrenci görüşü (ders, dersin öğretim elemanı, diploma programı, hizmet ve genel memnuniyet seviyesi, vb.) sistematik olarak ve çeşitli yollarla alınmakta, etkin kullanılmakta ve sonuçları paylaşılmaktadır. Kullanılan yöntemlerin geçerli ve güvenilir olması, verilerin tutarlı ve temsil eder olması sağlanmıştır.

Öğrenci şikâyetleri ve/veya önerileri için muhtelif kanallar vardır, öğrencilerce bilinir, bunların adil ve etkin çalıştığı denetlenmektedir.

Olgunluk Düzeyi (3): Öğrencilerimiz fakültemiz iletişim hattından ilgili yerlere ulaşım sağlayabilmektedir. Ayrıca öğrenciler ihtiyaç duyduklarında danışmanlarına ulaşabilmektedirler.

Kanıtlar

[Mezun İletişim Formu](#)

[Öğrenci Danışman Listesi](#)

[Öğrenci Memnuniyet Anketi](#)

[UBF Dekanı ile Öğrenci toplantısı](#)

A.4.3. Mezun İlişkileri Yönetimi

Mezunların ise yerleşme, eğitime devam, gelir düzeyi, işveren/ mezun memnuniyeti gibi istihdam bilgileri sistematik ve kapsamlı olarak toplanmakta, değerlendirilmekte, kurum gelişme stratejilerinde kullanılmaktadır.

Olgunluk Düzeyi (2) Mezun öğrenciler ile telefon görüşmeleri yapılmaktadır.

Kanıtlar

Telefon görüşmeleri belge olarak eklenememiştir.

[Mezun İletişim Formu](#)

[Mezunlarla İletişim](#)

[Mezunlarla Buluma Toplantısı](#)

A.4.4. Dış Paydaş Katılımı

Dış paydaşların karar alma, yönetim ve iyileştirme süreçlerine katılım mekanizmaları tanımlanmıştır. Gerçekleşen katılımın etkinliği, kurumsallığı ve sürekliliği irdelenmektedir. Uygulama örnekleri, iç kalite güvencesi sisteminde özellikle dış paydaş katılımı ve etkinliği mevcuttur. Zaman zaman dış paydaşlar ile anket çalışmaları yapılarak sonuçlar değerlendirilmekte ve bağlı iyileştirmeler gerçekleştirilmektedir.

Olgunluk Düzeyi (3): Tüm süreçlerdeki PUKÖ katmanlarına paydaş katılımını sağlamak üzere Kurumun geneline yayılmış mekanizmalar bulunmaktadır.

Kanıtlar

[Uygulamalı Bilimler Fakültesi Dış Paydaş Listesi](#)

[1. Malazgirt Kavun Festivali](#)

[Sığırlarda Mobil Kayıt Sistemi Toplantısı](#)

[Organik Arıcılık Eğitimi](#)

[Karabuğday Hasat Töreni](#)

[Sağlıklı Süt Sağımı ve Kaliteli Peynir Yapımı Konusunda Kadın Çiftçi Eğitimleri Verildi](#)

[Tarla Günü Etkinliklerinin İkincisi Düzenlendi](#)

[Sağlıklı Süt Sağımı Ve Kaliteli Peynir Yapımı Konusunda Kadın Çiftçi Eğitimleri Başladı](#)

[Tarım Danışma Hattı](#)

[Rektör Yardımcımız Çiftçilere Tritikale ve Macar Fiği Tohumu Dağıtım Törenine Katıldı](#)

[Kadın Çiftçiler Arasında “En İyi Peynir Yarışması” ve “Akpinar Köyü” Tarımsal Ürün Sergisi” Etkinliği Gerçekleştirildi.](#)

[Rektör Yardımcımız Tarım ve Orman Bakanlığını Ziyaret Etti](#)

[Sağlıklı Süt Sağımı ve Kaliteli Peynir Yapımı Konusunda Kadın Çiftçi Eğitimleri Verildi](#)

[Üniversitemiz Bünyesinde Tarla Günü Etkinliklerinin İkincisi Düzenlendi](#)

[Muş Alparslan Üniversitesi ve Yıldız Tarım İşletmesi Ortaklığıyla Yürütülen Tahıl Hasadı Gerçekleştirildi](#)

[Yıldız Alparslan Tarım İşletmesi Genel Müdürü'nden Rektörümüze Ziyaret](#)

A.4.4.1. Dış Paydaş Anket Sonuçları

Muş Alparslan Üniversitesi, Uygulamalı Bilimler fakültesinin Muş İli tarım ve hayvancılık sektörlerinin kalkındırılması adına daha iyi hizmet verebilmesi amacıyla başlatılan kalite gelişim süreci çerçevesinde üniversitenin dış paydaşı statüsündeki kamu ve çiftçi kuruluşlarının beklentileri, görüş ve önerilerine almak amacıyla Muş ilinde aktif olarak faaliyet göstermekte olan Tarım ve Orman Müdürlüğü, DAKA ve DAP idaresinin yanı sıra Damızlık Sığır Yetiştiricileri Birliği, Manda Yetiştiricileri Birliği ve Koyun-Keçi Yetiştiricileri Birliği, Bitlis Manda Yetiştiricileri Birliği, Bingöl Damızlık Sığır Yetiştiricileri Birliği ile müşterek olarak çalışmalar sürdürmektedir. Kuruluşlar ile gerçekleştirilen anket çalışması sonucunda öne çıkan konular çizelge 1'de verilmiştir.

Çizelge 1. İl'de hayvancılık alanında önemli ve öncelikli konular

Öncelik Sıralaması	Önemli ve Öncelikli Faaliyet ve Hizmet Adı
1	Eğitim projeleri ve kurslar düzenlenmesi
2	Çiftçiye fayda sağlayacak bilimsel araştırmaların yapılması
3	İhtiyaç duyulan kaliteli damızlık hayvan üretimi
4	Hayvan başına verimin arttırılmasına dönük çalışmalar
5	Genç hayvan kayıpları ve hayvan hastalıkları ile mücadele çalışmaları
6	Çiftçi örgütlerine faaliyet alanı konusunda danışmanlık hizmeti

Dış paydaşlara Muş Alparslan Üniversitesi ile paydaş olarak başkaca bir görüş ve beklentileri olup olmadığı sorulduğunda, önemli ve öncelikli diğer konular olarak; ankete katılan kuruluşlar ortak görüş bildirmemekle beraber projelere teknik destek verilmesi, mevcut sürelerde verim seviyelerinin arttırılması, hayvansal üretimde verimliliğinin arttırılması, İl’de yaşanan genç hayvan kayıpları ve hayvan hastalıkları ile mücadele, kaynakların etkin ve verimli kullanımının yanı sıra bölge halkının tarım ve hayvancılık konularında bilinçlendirilmesi ve duyarlı davranmalarının sağlanarak yeni istihdam alanlarının oluşturulması yönünde görüş bildirilmiştir. Anket çalışması kapsamında dış paydaş kuruluşlara Muş Alparslan Üniversitesi ile hangi alanlarda iş birliği yapmayı istedikleri yönündeki soruya kuruluşların vermiş olduğu cevaplara göre öncelik sıralaması Çizelge 2’de verilmiştir.

Çizelge 2. Muş Alparslan Üniversitesi ile kurumsal iş birliği yapılacak konular

Öncelik Sıralaması	İş birliği Yapılacak Konu
1	Çiftçi Eğitim çalışmalarının yapılması
2	İl’de ırk ıslahı projelerinin uygulanması
3	Damızlık genç hayvan ölümleri önlenmesi konusunda iş birliği
4	Küçükbaş hayvancılıktan elde edilen ürünlerin markalaşmasını sağlamak ve bu ürünlerin satışı için Pazar yerini bulmak
5	Hayvansal ürünlerin markalaşmasını sağlamak ve bu ürünlerin satışı için Pazar yerini bulmak

Dış paydaşların Muş Alparslan Üniversitesi ile iş birliği yapmak istedikleri konular arasında ilk sırayı çiftçi eğitim çalışmalarının yapılması, ikinci sırayı ise ırk ıslahı projelerinin uygulanması konusu almıştır.

Anket çalışması kapsamında dış paydaş kuruluşlara Muş Alparslan Üniversitesinin Muş Alparslan Üniversitesinin hayvancılık alanında çok katkı sağlaması beklenen konular hangisi/hangileridir yönündeki soruya kuruluşların verdiği cevaplara göre öncelik sıralaması Çizelge 2’de verilmiştir.

Çizelge 3. Muş Alparslan Üniversitesinin hayvancılık alanında en çok katkı sağlaması

beklenen konular

Öncelik Sıralaması	İş birliği Yapılacak Konu
1	Yem Bitkileri üretiminin geliştirilmesi
2	Manda yetiştiriciliği ve mandalarda süt ve et veriminin artırılması
3	Koyun ve keçilerde et ve süt veriminin artırılması
4	Sığırlarda et ve süt veriminin artırılması
5	Bakım, Besleme ve Yetiştirme konularında danışmanlık hizmeti

Dış paydaşların hayvancılık alanında en çok katkı sağlaması gereken konular arasında ilk sırayı Yem bitkileri üretiminin geliştirilmesi, ikinci sırayı ise manda yetiştiriciliği, mandalarda süt ve et üretiminin artırılması, üçüncü sırayı ise koyun ve keçilerde et ve süt veriminin artırılması konuları almıştır.

A.5. Uluslararasılaşma

Kurum, uluslararasılaşma stratejisi ve hedefleri doğrultusunda süreçlerini yönetmeli, organizasyonel yapılanmasını oluşturmalı ve sonuçlarını periyodik olarak izleyerek değerlendirmelidir.

Olgunluk Düzeyi

(Düzy: 1)

Uluslararasılaşma konusunda bir uygulama bulunmamaktadır.

Kanıtlar

A.5.1. Uluslararasılaşma Süreçlerinin Yönetimi

Uluslararasılaşma süreçlerinin yönetimi ve organizasyonel yapısı kurumsallaşmıştır. Kurumun uluslararasılaşma politikası ile uyumludur. Yönetim ve organizasyonel yapının işleyişi ve etkinliği irdelenmektedir.

Olgunluk Düzeyi

(Düzyey: 1)

Uluslararasılaşma konusunda bir uygulama bulunmamaktadır.

Kanıtlar

A.5.2. Uluslararasılaşma Kaynakları

Uluslararasılaşmaya ayrılan kaynaklar (mali, fiziksel, insan gücü) belirlenmiş, paylaşılmış, kurumsallaşmıştır, bu kaynaklar nicelik ve nitelik bağlamında izlenmekte ve değerlendirilmektedir.

Olgunluk Düzeyi

(Düzyey: 1)

Uluslararasılaşma konusunda bir uygulama bulunmamaktadır.

Kanıtlar

A.5.3. Uluslararasılaşma Performansı

Uluslararasılaşma performansı izlenmektedir. İzlenme mekanizma ve süreleri yerleşiktir, sürdürülebilirdir, iyileştirme adımlarının kanıtları vardır.

Olgunluk Düzeyi

(Düzyey: 1)

Uluslararasılaşma konusunda bir uygulama bulunmamaktadır.

Kanıtlar

A.5. Uluslararasılaşma

Olgunluk Düzeyi: (1) Uluslararasılaşma konusunda bir uygulama bulunmamaktadır.

Kanıtlar:

A.5.1. Uluslararasılaşma Süreçlerinin Yönetimi

Olgunluk Düzeyi: (1) Kurumun uluslararasılaşma süreçlerine ilişkin yönetsel ve organizasyonel yapılanması devam etmektedir.

Kanıtlar:

A.5.2. Uluslararasılaşma Kaynakları

Olgunluk Düzeyi: (1) Kurumun uluslararasılaşma faaliyetlerini sürdürebilmesi için yeterli mali kaynak bulunmamaktadır.

Kanıtlar:

A.5.3. Uluslararasılaşma Performansı

Olgunluk Düzeyi: (1) Kurumda uluslararasılaşma faaliyeti bulunmamaktadır.

Kanıtlar:

A.5. Uluslararasılaşma

Kurum, uluslararasılaşma stratejisi ve hedefleri doğrultusunda süreçlerini yönetmeli, organizasyonel yapılanmasını oluşturmalı ve sonuçlarını periyodik olarak izleyerek değerlendirmelidir.

Olgunluk Düzeyi

Kurumda uluslararasılaşma sürecinin gelişimi ve kültürünün içselleştirilmesi konusuna yönelik istek ve motivasyon bulunmaktadır.

A.5.1. Uluslararasılaşma Süreçlerinin Yönetimi

Uluslararasılaşma süreçlerinin yönetimi ve organizasyonel yapısı kurumsallaşmıştır. Kurumun uluslararasılaşma politikası ile uyumludur. Yönetim ve organizasyonel yapının işleyişi ve etkinliği irdelenmektedir.

Olgunluk Düzeyi

Fakültemizde Sadece bilişim sistemleri ve teknolojileri bölümünde uluslararasılaşma süreçlerinin yönetsel ve organizasyonel yapılanmasına yönelik bir çalışma bulunmaktadır.

A.5.2. Uluslararasılaşma Kaynakları

Uluslararasılaşmaya ayrılan kaynaklar (mali, fiziksel, insan gücü) belirlenmiş, paylaşılmış, kurumsallaşmıştır, bu kaynaklar nicelik ve nitelik bağlamında izlenmekte ve değerlendirilmektedir.

Olgunluk Düzeyi

Kurum düzeyinde uluslararasılaşmaya ayrılan kaynaklar (mali, fiziksel, insan gücü) belirlenmiş, paylaşılmış, kurumsallaşmıştır, bu kaynaklar nicelik ve nitelik bağlamında izlenmekte ve değerlendirilmektedir.

Kanıtlar

[Erasmus Koordinatörlüğü Web Sitesi](#)

[Mevlâna Koordinatörlüğü Web Sitesi](#)

[Farabi Koordinatörlüğü Web Sitesi](#)

A.5.3. Uluslararasılaşma Performansı

Uluslararasılaşma performansı izlenmektedir. İzlenme mekanizma ve süreçleri yerleşiktir, sürdürülebilirdir, iyileştirme adımlarının kanıtları vardır.

Olgunluk Düzeyi

Bölümde Erasmus+ programı kapsamında personel hareketliliğine yönelik bir anlaşma imzalanmıştır.

Kanıtlar

[Erasmus+ Personel Hareketliliği Anlaşması](#)

B. EĞİTİM VE ÖĞRETİM

B.1. Program Tasarımı, Değerlendirmesi ve Güncellenmesi

Kurum, öğretim programlarını Türkiye Yükseköğretim Yeterlilikleri Çerçevesi ile uyumlu; öğretim amaçlarına ve öğrenme çıktılarına uygun olarak tasarlamalı, öğrencilerin ve toplumun ihtiyaçlarına cevap verdiğiinden emin olmak için periyodik olarak değerlendirmeli ve güncellemelidir.

B.1.1. Programların Tasarımı ve Onayı

Programların amaçları ve öğrenme çıktıları (kazanımları) oluşturulmuş, TYYÇ ile uyumu belirtilmiş, kamuoyuna ilan edilmiştir. Program yeterlilikleri belirlenirken kurumun misyon-vizyonu göz önünde bulundurulmuştur. Ders bilgi paketleri varsa ulusal çekirdek programı, varsa ölçütler (örneğin akreditasyon ölçütleri vb.) dikkate alınarak hazırlanmıştır. Kazanımların ifade şekil öngörülen bilişsel, duyuşsal ve devinimsel seviyeyi açıkça belirtmektedir. Program çıktılarının gerçekleştiğinin nasıl izleneceğine dair planlama yapılmıştır, özellikle kurumun ortak (generic) çıktıların irdelenme yöntem ve süreci ayrıntılı belirtilmektedir. Öğrenme çıktılarının ve gerekli öğretim süreçlerinin yapılandırılmasında bölüm bazında ilke ve kurallar bulunmaktadır. Program düzeyinde yeterliliklerin hangi eylemlerle kazandırılabilceği (yeterlilik-ders-öğretim yöntemi matrisleri) belirlenmiştir. Alan farklılıklarına göre yeterliliklerin hangi eğitim türlerinde (örgün, karma, uzaktan) kazandırılabilceği tanımlıdır. Programların tasarımında, fiziksel ve teknolojik olanaklar dikkate alınmaktadır (erişim, sosyal mesafe vb.)

Hayvansal Üretim ve Teknolojileri Bölümü

Olgunluk Düzeyi: (Düzey: 2)

Bölümde programların tasarımı ve onayına ilişkin ilke, yöntem, TYYÇ ile uyum ve paydaş katılımını içeren tanımlı süreçler mevcut olup, alt yapı eksiklikleri nedeniyle süreçler ilke ve kurallara uygun şekilde yönetilememektedir.

Kanıtlar:

[Hayvansal Üretim ve Teknolojileri Bologna Program Bilgileri](#)

[Hayvansal Üretim ve Teknolojileri Bölümü Web Sayfası](#)

[Muş Alparslan Üniversitesi Lisans Eğitim-Öğretim ve Sınav Yönetmeliği](#)

[Muş Alparslan Üniversitesi Lisansüstü Eğitim ve Öğretim Yönetmeliği](#)

Bitkisel Üretim ve Teknolojileri Bölümü

Olgunluk Düzeyi: (3) Ders programı ve içerikleri Bologna süreciyle uyumludur.

Kanıtlar:

[Bitkisel Üretim ve Teknolojileri- Programı Bilgileri](#)

[Bitkisel Üretim ve Teknolojileri Bölümü Web Sayfası](#)

Bilişim Sistemleri ve Teknolojileri Bölümü

Olgunluk Düzeyi: (2) Programa ilişkin bilgiler ve program yeterlilikleri belirlenmiş ve bilgi paketi aracılığıyla paydaşların bilgisine sunulmuştur.

Kanıtlar:

[Bilişim Sistemleri ve Teknolojileri- Programı Bilgileri](#)

[Bilişim sistemleri ve Teknolojileri Bölümü Web Sayfası](#)

B.1.2. Programın Ders Dağılım Dengesi

Programın ders dağılımına ilişkin ilke, kural ve yöntemler tanımlıdır. Öğretim programı (müfredat) yapısı zorunlu- seçmeli ders, alan-alan dışı ders dengesini gözetmekte, kültürel derinlik ve farklı disiplinleri tanıma imkânı vermektedir. Ders sayısı ve haftalık ders saati öğrencinin akademik olmayan etkinliklere de zaman ayırabileceği şekilde düzenlenmiştir. Bu kapsamda geliştirilen ders bilgi paketlerinin amaca uygunluğu ve işlerliği izlenmekte ve bağlı iyileştirmeler yapılmaktadır.

Hayvansal Üretim ve Teknolojileri Bölümü:

Programda ders dağılım dengesi izlenmekte ve iyileştirilmektedir

Olgunluk Düzeyi: (4)

Kanıtlar:

[Hayvansal Üretim ve Teknolojileri Bologna Program Bilgileri](#)

[Hayvansal Üretim ve Teknolojileri Bölümü Web Sayfası](#)

[Muş Alparslan Üniversitesi Lisans Eğitim-Öğretim ve Sınav Yönetmeliği](#)

[Muş Alparslan Üniversitesi Lisansüstü Eğitim ve Öğretim Yönetmeliği](#)

Bitkisel Üretim ve Teknolojileri Bölümü:

Olgunluk Düzeyi: (3)

Bölüm ders saatleri, kredi ve AKTS'leri Bologna süreciyle uyumlu bir şekilde güncellenmektedir.

Kanıtlar:

[Bitkisel Üretim ve Teknolojileri- Programı Bilgileri](#)

[Bitkisel Üretim ve Teknolojileri Bölümü Web Sayfası](#)

Bilişim Sistemleri ve Teknolojileri Bölümü

Olgunluk Düzeyi: (2)

Programda ders dağılım dengesi izlenmekte ve iyileştirmeler yapılmaktadır.

Kanıtlar:

[Bilişim Sistemleri ve Teknolojileri- Programı Bilgileri](#)

[Bilişim sistemleri ve Teknolojileri Bölümü Web Sayfası](#)

B.1.3. Ders Kazanımlarının Program Çıktılarıyla Uyumu

Derslerin öğrenme kazanımları tanımlanmış ve program çıktıları oluşturulmuştur. Kazanımların ifade şekil öngörülen bilişsel, duyuşsal ve devinimsel seviyeyi açıkça belirtmektedir.

Ders öğrenme kazanımlarının gerçekleştiğinin nasıl izleneceğine dair planlama yapılmıştır, özellikle alana özgü olmayan (genel) kazanımların irdelenme yöntem ve süreci ayrıntılı belirtilmektedir.

Hayvansal Üretim ve Teknolojileri Bölümü:

Olgunluk Düzeyi: (4)

Bölümde Ders kazanımlarının program çıktılarıyla uyumu izlenmekte ve iyileştirilmektedir.

Kanıtlar:

[Hayvansal Üretim ve Teknolojileri Bologna Program Bilgileri](#)

[Hayvansal Üretim ve Teknolojileri Bölümü Web Sayfası](#)

[Muş Alparslan Üniversitesi Lisans Eğitim-Öğretim ve Sınav Yönetmeliği](#)

[Muş Alparslan Üniversitesi Lisansüstü Eğitim ve Öğretim Yönetmeliği](#)

Bitkisel Üretim ve Teknolojileri Bölümü:

Olgunluk Düzeyi: (3)

Ders kazanımları Bitkisel Üretimleri ve Teknolojileri Bölümü ile ilgili kazanımlar yeterli düzeydedir.

Kanıtlar:

[Bitkisel Üretim ve Teknolojileri- Programı Bilgileri](#)

[Bitkisel Üretim ve Teknolojileri Bölümü Web Sayfası](#)

Bilişim Sistemleri ve Teknolojileri Bölümü:

Olgunluk Düzeyi: (2)

Ders kazanımlarının program çıktıları ile uyumu izlenmekte ve iyileştirmeler yapılmaktadır.

Kanıtlar:

[Bilişim Sistemleri ve Teknolojileri- Programı Bilgileri](#)

[Bilişim sistemleri ve Teknolojileri Bölümü Web Sayfası](#)

B.1.4. Öğrenci İş Yüküne Dayalı Ders Tasarımı

Tüm derslerin AKTS değeri web sayfası üzerinden paylaşılmakta, öğrenci iş yükü takibi ile doğrulanmaktadır. Staj ve mesleğe ait uygulamalı öğrenme fırsatları mevcuttur ve yeterince öğrenci iş yükü ve kredi çerçevesinde değerlendirilmektedir. Gerçekleşen uygulamanın niteliği irdelenmektedir. Öğrenci iş yüküne dayalı tasarımda uzaktan eğitimle ortaya çıkan çeşitlilikler de göz önünde bulundurulmaktadır.

Hayvansal Üretim ve Teknolojileri Bölümü:

Olgunluk Düzeyi: (3)

Dersler öğrenci iş yüküne uygun olarak tasarlanmış, ilan edilmiş ve uygulamaya konulmuştur.

Kanıtlar:

[Muş Alparslan Üniversitesi Uzaktan Eğitim ve Öğretim Yönergesi](#)

[Uygulamalı bilimler Fakültesi Staj Defteri](#)

[Muş Alparslan Üniversitesi Uygulamalı Bilimler Fakültesi Staj Uygulama İlkeleri](#)

B.1.5. Programların İzlenmesi ve Güncellenmesi

Her program ve ders için (örgün, uzaktan, karma, açıktan) program amaçlarının ve öğrenme çıktılarının izlenmesi planlandığı şekilde gerçekleşmektedir. Bu sürecin işleyişi ve sonuçları paydaşlarla birlikte değerlendirilmektedir. Eğitim ve öğretim ile ilgili istatistikî göstergeler (her yarıyıl açılan dersler, öğrenci sayıları, başarı

durumları, geri besleme sonuçları, ders çeşitliliği, laboratuvar uygulama, lisans/lisansüstü dengeleri, ilişki kesme sayıları/nedenleri, vb.) periyodik ve sistematik şekilde izlenmekte, tartışılmakta, değerlendirilmekte, karşılaştırılmakta ve kaliteli eğitim yönündeki gelişim sürdürülmektedir. Program akreditasyonu planlaması, teşviki ve uygulaması vardır. Kurumun akreditasyon stratejisi belirtilmiş ve sonuçları tartışılmıştır. Akreditasyonun getirileri, iç kalite güvence sistemine katkısı değerlendirilmektedir.

Olgunluk Düzeyi: (2)

Program çıktılarının izlenmesine ve güncellenmesine ilişkin periyot, ilke, kural ve göstergeler oluşturulmuştur.

Kanıtlar:

[Akademik Personel Memnuniyet Anket Formu](#)

[Sınav Programı](#)

[Sınav Takvimi](#)

[Yatay Geçiş Başvuruları](#)

[Staj Programı Duyuruları ve Evrakları](#)

[Dersler ve Ders İçerikleri](#)

B.1.6. Eğitim ve Öğretim Süreçlerinin Yönetimi

Kurum, eğitim ve öğretim süreçlerini bütüncül olarak yönetmek üzere; organizasyonel yapılanma (üniversite eğitim ve öğretim komisyonu, öğrenme ve öğretme merkezi, vb.), bilgi yönetim sistemi ve uzman insan kaynağına sahiptir. Eğitim ve öğretim süreçleri üst yönetimin koordinasyonunda yürütülmekte olup; bu süreçlere ilişkin görev ve sorumluluklar tanımlanmıştır. Eğitim ve öğretim programlarının tasarlanması, yürütülmesi, değerlendirilmesi ve güncellenmesi faaliyetlerine ilişkin kurum genelinde ilke, esaslar ile takvim belirlidir.

Programlarda öğrenme kazanımı, öğretim programı (müfredat), eğitim hizmetinin verilme biçimi (örgün, uzaktan, karma, açıktan), öğretim yöntemi ve ölçme-

değerlendirme uyumu ve tüm bu süreçlerin koordinasyonu üst yönetim tarafından takip edilmektedir.

Olgunluk Düzeyi: (3)

Bölümün eğitim ve öğretim süreçleri belirlenmiş ilke ve kurallara uygun yönetilmektedir.

Kanıtlar:

[Akademik Takvim](#)

[Sınav Programı](#)

[Sınav Takvimi](#)

[Dersler ve Ders İçerikleri](#)

[Muş Alparslan Üniversitesi Lisans Eğitim-Öğretim Ve Sınav Yönetmeliği](#)

B.2. Programların Yürütülmesi (Öğrenci Merkezli Öğrenme, Öğretme ve Değerlendirme)

Kurum, hedeflediği nitelikli mezun yeterliliklerine ulaşmak amacıyla öğrenci merkezli ve yetkinlik temelli öğretim, ölçme ve değerlendirme yöntemlerini uygulamalıdır. Kurum, öğrenci kabulleri, diploma, derece ve diğer yeterliliklerin tanınması ve sertifikalandırılmasına yönelik açık kriterler belirlemeli; önceden tanımlanmış ve ilan edilmiş kuralları tutarlı şekilde uygulamalıdır.

B.2.1. Öğretim Yöntem ve Teknikleri

Öğretim yöntemi öğrenciyi aktif hale getiren ve etkileşimli öğrenme odaklıdır. Tüm eğitim türleri içerisinde (örgün, uzaktan, karma) o eğitim türünün doğasına uygun; öğrenci merkezli, yetkinlik temelli, süreç ve performans odaklı disiplinler arası, bütüncü, vaka/uygulama temelinde öğrenmeyi önceleyen yaklaşımlara yer verilir. Bilgi aktarımından çok derin öğrenmeye, öğrenci ilgi, motivasyon ve bağlılığına odaklanılmıştır.

Örgün eğitim süreçleri ön lisans, lisans ve yüksek lisans öğrencilerini kapsayan; teknolojinin sunduğu olanaklar ve ters yüz öğrenme, proje temelli öğrenme gibi yaklaşımlarla zenginleştirilmektedir. Öğrencilerinin araştırma süreçlerine katılımı müfredat, yöntem ve yaklaşımlarla desteklenmektedir. Tüm bu süreçlerin uygulanması, kontrol edilmesi ve gereken önlemlerin alınması sistematik olarak

değerlendirilmektedir.

Olgunluk Düzeyi: (2)

Öğrenme-öğretme süreçlerinde öğrenci merkezli yaklaşımın uygulanmasına yönelik ilke, kural ve planlamalar bulunmaktadır.

Kanıtlar:

[Arıcılık Uygulama ve Araştırma Merkezi](#)

[Muş Lalesi Uygulama ve Araştırma Merkezi](#)

[Bitkisel ve Hayvansal Üretim Çalışmaları Laboratuvarımız Açıldı](#)

B.2.2. Ölçme ve Değerlendirme

Ölçme ve değerlendirme sistemi Değerlendirme yöntemleri, programların planlanması süreci sırasında oluşturulan “Eğitim Öğretim Kılavuzu” kapsamında hazırlanır. Öğrenci Bilgi Sistemi, Eğitim Öğretim Bilgi Sistemi menüsü Eğitim Öğretim Kılavuzu ile her dersin ölçme ve değerlendirme ile ilgili detayları belirlenmekte ve dönem bazında öğrencilere ilan edilmektedir. Aynı zamanda her dönem başlangıcında dersin ilgili öğretim elemanı tarafından öğrencilere ders ile ilgili ölçme ve değerlendirme yöntemlerini de içeren detay bilgiler verilmektedir.

Eğitim Destek Sistemini kullanarak öğrenciler ile karşılıklı bilgi, belge paylaşımı yapılarak da bu bilgiler iletilmektedir. Tüm programlarda bu süreçlerin uygulanmasını güvence altına almak için çeşitli yöntemler mevcuttur: Eğitim öğretim kılavuz sistem bilgileri girilmeden veya güncellenmeden öğretim elemanları ek ders onayı verememektedir.

Değerlendirme yöntemine ilişkin bilgiler eğitim-öğretim kılavuz sistemine girilmeden öğrenci notları sisteme girilememektedir. Öğretim elemanları sınav tarihini takiben Akademik Takvimde belirtilen zaman içerisinde sınav notlarını sisteme girmek ile yükümlüdür. Sınav ve değerlendirmelerle ilgili süreçler, “Muş Alparslan Üniversitesi Ön lisans, Lisans ve Lisansüstü Eğitim ve Öğretim Yönetmeliği” ile düzenlenmiştir.

Her dersle ilgili değerlendirmeler dönem başında ders sorumluları tarafından Bilgi

Sisteminin alt menüsünde yer alan Öğrenci Bilgi Sistemi (ÖBS)'den girilmekte ve öğrencilere ilan edilmektedir. İlgili Yönetmelik hükümlerine göre öğrenciler değerlendirme sonuçlarına itiraz edebilmektedir. Ara sınavlara haklı ve geçerli nedenlerle katılamayan öğrenciler için mazeret sınavı hakkı, genel sınavlara yine aynı nedenlerle katılamayan öğrenciler için ise bütünleme sınav hakkı tanınmaktadır. Ayrıca öğrencilere yaz okulu olanakları sunulmaktadır. Program ve ders öğrenme çıktılarını ölçmek için Akademisyen Bilgi Sistemi üzerinde çoklu değerlendirmelerin kullanıldığı ve başarı puanı esasına dayanan bir yapılandırma bulunmaktadır. Programların izlenmesi ve güncellenmesine ilişkin tanımlı süreçler birimler tarafından belirtilmiştir.

Programların yıllık öz değerlendirme raporları (Program kazanımları açısından değerlendirme) öğrenciler tarafından yapılan değerlendirme anketleri gerçekleştirilmektedir.

Programların sürekli izlenme ve güncellenmesi ilgili yönetmelik ve yönergeler kapsamında kurul kararları ile “Muş Alparslan Üniversitesi Program ve Ders Açma, Güncelleme ve Kapatma Yönergesinin ilgili maddeleri çerçevesinde gerçekleştirilmektedir. Programların güncellenmesi ve müfredatta yapılacak değişiklikler fakültenin ilgili bölüm ve anabilim dalı kurullarında görüşülerek belirlenmekte ve Yüksekokul kurullarının onayı da alınarak otomasyon sistemi üzerinden yapılan değişiklikler üniversite eğitim komisyonuna gönderildikten sonra üniversite senatosunun onayıyla işleme konulmaktadır.

Tüm programlarda verilmekte olan dersler için derse ait tüm değerlendirme yöntemleri (vize, final, ödev, proje, uygulama) tamamlanıp öğrenci notları kesinleştikten sonra, her dersin başarısının dersi başarıyla geçen her öğrenci göz önünde bulundurularak öğrenim kazanımının değerlendirildiği sistem altyapısı mevcuttur. Bunların yanı sıra; öğrenci ders başarı notları, öğretim elemanı değerlendirme anket sonuçları, mezun anketleri ve ders değerlendirme anketleri ile program çıktılarının dönemsel olarak gerçekleşme oranları Fakülte Kurul toplantılarında genel olarak değerlendirilmekte ve gerekli durumlarda iyileştirmeler planlanmaktadır.

Olgunluk Düzeyi: (4)

Öğrenci merkezli ölçme ve değerlendirme uygulamaları izlenmekte ve ilgili iç paydaşların katılımıyla iyileştirilmektedir.

Kanıtlar:

[Sınav Takvimi](#)

[Ders Programları](#)

[Bologna Bilgi Paketi](#)

[Öğrenci Bilgi Sistemi Otomasyonu](#)

[Akademik Takvim](#)

[OBS Öğrenci Girişi](#)

[OBS Akademik Giriş](#)

Ölçme ve değerlendirmede ilke ve kural tanımları

Programlardaki uygulama örnekleri

Örgün/uzaktan/karma derslerde kullanılan sınav/ödev/proje örnekleri (programda yer verilen farklı ölçme araçlarına ilişkin)

Ölçme ve değerlendirme uygulamalarının ders kazanımları ve program yeterlilikleriyle ilişkilendirildiğini, öğrenci iş yükünü temel aldığını gösteren ders bilgi paketi örnekleri

İzleme ve paydaş katılımına dayalı iyileştirme kanıtları

Standart uygulamalar ve mevzuatın yanı sıra; birimin ihtiyaçları doğrultusunda geliştirdiği özgün yaklaşım ve uygulamalarına ilişkin kanıtlar

Ölçme ve değerlendirme sistemine ilişkin planlanan ilke ve kurallar (Uzaktan ve karma eğitim süreçleri dahil)

Bilgi Yönetim Sisteminin birimde etkin kullanıldığına yönelik kanıtlar (ör. BYS' de ders bilgi paketlerinin (DBP) herkes tarafından etkin kullanımına dair kanıt, DBP'lerin düzenli olarak güncelleştığinin kanıtı, vb.)

Örgün, karma ve uzaktan eğitim süreçlerinde dezavantajlı gruplar ve çevrimiçi

sınavlar gibi özel ölçme türlerine ilişkin mekanizmaların kanıtları, bu sınavların güvenliği açısından sınavların izlenebildiğine dair kanıtlar

Sınav güvenliği mekanizmaları

Sınav öncesi/esnasında/sonrasında teknik sorunların çözüm mekanizmalarına yönelik kanıtlar

Ölçme ve değerlendirme sürecinin izlendiğine ve iyileştirildiğine ilişkin kanıtlar (ör: programda ölçme –değerlendirme komisyonu olup olmadığına ilişkin kanıt, izlem sonucuna göre programda yapılan iyileştirmelere yönelik kanıt)

Değerlendirme süreçlerine ilişkin tutarlılık analizleri

İyileştirmeye yönelik alınan gerekçeli akademik kurul kararları, paydaş toplantı tutanakları, paydaş görüş analizleri, iyileştirme örnekleri, iyileştirme raporlarının olduğunun ispatı

Standart uygulamalar ve mevzuatın yanı sıra; birimin ihtiyaçları doğrultusunda geliştirdiği özgün yaklaşım ve uygulamalarına ilişkin kanıtlar

[Akademik Personel Memnuniyet Anketi](#)

B.2.3. Öğrenci Kabulü, Önceki Öğrenmenin Tanınması ve Kredilendirilmesi

Öğrenci kabulüne ilişkin ilke ve kuralları tanımlanmış ve ilan edilmiştir. Bu ilke ve kurallar birbiri ile tutarlı olup, uygulamalar şeffaftır. Diploma, sertifika gibi belge talepleri titizlikle takip edilmektedir.

Önceki öğrenmenin (örgün, yaygın, uzaktan/karma eğitim ve serbest öğrenme yoluyla edinilen bilgi ve becerilerin) tanınması ve kredilendirilmesi yapılmaktadır. Uluslararasılaşma politikasına paralel hareketlilik destekleri, öğrenciyi teşvik, kolaylaştırıcı önlemler bulunmaktadır ve hareketlilikte kredi kaybı olmaması yönünde uygulamalar vardır.

Olgunluk Düzeyi: (2)

Kurumda öğrenci kabulü, önceki öğrenmenin tanınması ve kredilendirilmesine ilişkin ilke, kural ve bağlı planlar bulunmaktadır.

Kanıtlar:

[Maun Muafiyet ve İntibak Yönergesi](#)

[Uzaktan Eğitim Uygulama ve Araştırma Merkezi](#)

B.2.4. Yeterliliklerin Sertifikalandırılması ve Diploma

Yeterliliklerin onayı, mezuniyet koşulları, mezuniyet karar süreçleri açık, anlaşılır, kapsamlı ve tutarlı şekilde tanımlanmış ve kamuoyu ile paylaşılmıştır. Sertifikalandırma ve diploma işlemleri bu tanımlı sürece uygun olarak yürütülmekte, izlenmekte ve gerekli önlemler alınmaktadır.

Olgunluk Düzeyi: (Düzey: 4)

Uygulamalar izlenmekte ve tanımlı süreçler iyileştirilmektedir

Kanıtlar

[Mezuniyet Koşulları](#)

B.3. Öğrenme Kaynakları ve Akademik Destek Hizmetleri

Kurum, hedeflediği nitelikli mezun yeterliliklerine ulaşmak ve eğitim- Öğretim faaliyetlerini yürütmek için uygun altyapıya, kaynaklara ve ortamlara sahip olmalı ve öğrenme olanaklarının tüm öğrenciler için yeterli ve erişilebilir olmasını güvence altına almalıdır. Kurum öğrencilerin akademik gelişimi ve kariyer planlamasına yönelik destek hizmetleri sağlamalıdır.

B.3.1. Öğrenme Ortam ve Kaynakları

Sınıf, laboratuvar, kütüphane, stüdyo; ders kitapları, çevrimiçi (online) kitaplar/belgeler/videolar vb. kaynaklar uygun nitelik ve niceliktedir, erişilebilirdir ve öğrencilerin bilgisine/kullanımına sunulmuştur. Öğrenme ortamı ve kaynaklarının kullanımı izlenmekte ve iyileştirilmektedir.

Kurumda eğitim-Öğretim ihtiyaçlarına tümüyle cevap verebilen, kullanıcı dostu,

ergonomik, eş zamanlı ve eş zamansız öğrenme, zenginleştirilmiş içerik geliştirme ayrıca ölçme ve değerlendirme ve hizmet içi eğitim olanaklarına sahip bir öğrenme yönetim sistemi bulunmaktadır.

Öğrenme ortamı ve kaynakları öğrenci-öğrenci, öğrenci-Öğretim elemanı ve öğrenci-materyal etkileşimini geliştirmeye yönelmektedir.

Olgunluk Düzeyi: (1)

Bölümün eğitim ve öğretim faaliyetlerini sürdürebilmek için yeterli kaynağı bulunmamaktadır

Kanıtlar:

[Kütüphane ve Dokümantasyon Daire Başkanlığı](#)

[Öğrenciler için Gerekli Belge ve Dokümanlar](#)

B.3.2. Akademik Destek Hizmetleri

Öğrencinin akademik gelişimini takip eden, yön gösteren, akademik sorunlarına ve kariyer planlamasına destek olan bir danışman öğretim üyesi bulunmaktadır. Danışmanlık sistemi öğrenci portfolyosu gibi yöntemlerle takip edilmekte ve iyileştirilmektedir. Öğrencilerin danışmanlarına erişimi kolaydır ve çeşitli erişimi olanakları (yüz yüze, çevrimiçi) bulunmaktadır.

Olgunluk Düzeyi: (2)

Bölümde öğrencilerin akademik gelişimi ve kariyer planlaması süreçlerine ilişkin tanımlı ilke ve kurallar bulunmaktadır.

Kanıtlar:

[Mezunlarla Buluşma ve Kariyer Planlama](#)

[Öğrenci Danışmanları](#)

[Öğrenci Danışmanlık Yönergesi](#)

B.3.3. Tesis ve Altyapılar

Tesis ve altyapılar (yemekhane, yurt, teknoloji donanımlı çalışma alanları; sağlık, ulaşım, bilişim hizmetleri, uzaktan eğitim altyapısı) ihtiyaca uygun nitelik ve niceliktedir, erişilebilirdir ve öğrencilerin bilgisine/kullanımına sunulmuştur. Tesis ve altyapıların kullanımı irdelenmektedir.

Olgunluk Düzeyi: (3)

Bölümde uygun nitelik ve nicelikte tesisler ve altyapı bulunmamaktadır. Uygulama ile ilgili eğitim çalışmaları sahada faaliyet gösteren özel işletmelerden istifade sürdürülmektedir.

Kanıtlar:

[Kütüphane](#)

[Sağlık Kültür Daire Başkanlığı](#)

[Yemekhane Ücret Tarifesi](#)

[Yemekhane Burs İlanı](#)

[Müsabakalar](#)

B.3.4.

B.3.4. Dezavantajlı Gruplar

Dezavantajlı, kırılğan ve az temsil edilen grupların (engelli, yoksul, azınlık, göçmen vb.) eğitim olanaklarına erişimi eşitlik, hakkaniyet, çeşitlilik ve kapsayıcılık gözetilerek sağlanmaktadır. Uzaktan eğitim alt yapısı bu grupların ihtiyacı dikkate alınarak oluşturulmuştur. Üniversite yerleşkelerinde ihtiyaçlar doğrultusunda engelsiz üniversite uygulamaları bulunmaktadır. Bu grupların eğitim olanaklarına erişimi izlenmekte ve geri bildirimleri doğrultusunda iyileştirilmektedir.

Olgunluk Düzeyi: (2)

Bölümümüz dezavantajlı gruplar için uzaktan eğitim imkânı sağlanabilmektedir.

Kanıtlar:

[Sanal Sınıf Bilgileri](#)

B.3.5. Sosyal, Kültürel, Sportif Faaliyetler

Olgunluk Düzeyi: (1)

Bölümde uygun nitelik ve nicelikte sosyal, kültürel ve sportif faaliyet olanakları bulunmamaktadır. Etkinlikler, sosyal, kültürel ve sportif faaliyetlerine yönelik mekân, bütçe ve rehberlik desteği kısıtlıdır.

Kanıtlar:

B.4. Öğretim Kadrosu

Kurum, Öğretim elemanlarının işe alınması, atanması, yükseltilmesi ve ders görevlendirmesi ile ilgili tüm süreçlerde adil ve açık olmalıdır. Hedeflenen nitelikli mezun yeterliliklerine ulaşmak amacıyla, Öğretim elemanlarının eğitim-Öğretim yetkinliklerini sürekli geliştirmek için olanaklar sunmalıdır.

B.4.1. Atama, Yükseltme ve Görevlendirme Kriterleri

Öğretim elemanı atama, yükseltme ve görevlendirme süreç ve kriterleri belirlenmiş ve kamuoyuna açıktır. İlgili süreç ve kriterler akademik liyakati gözetip, fırsat eşitliğini sağlayacak niteliktedir. Uygulamanın kriterlere uygun olduğu kanıtlanmaktadır. Öğretim elemanı ders yükü ve dağılım dengesi şeffaf olarak paylaşılır. Kurumun öğretim üyesinden beklentisi bireylerce bilinir. Kadrolu olmayan öğretim elemanı seçimi ve yarıyıl sonunda performanslarının değerlendirilmesi şeffaf, etkin ve adildir; kurumda eğitim-öğretim ilkelerine ve kültürüne uyum gözetilmektedir.

Olgunluk Düzeyi: (2)

Kurumun atama, yükseltme ve görevlendirme kriterleri tanımlanmış; ancak, planlamada bölüme özgü ihtiyaçlar irdelenmemiştir.

Kanıtlar:

[Atanmalarında Uygulanacak Usul Ve Kriterlere İlişkin Yönerge](#)

[Öğretim Üyesi Kadrolarına Yükseltme ve Atama Yönergesi](#)

[Naklen Tayin Kriterleri](#)

[UBF Akademik Personel Listesi](#)

B.4.2. Öğretim Yetkinlikleri ve Gelişimi

Tüm öğretim elemanlarının etkileşimli-aktif ders verme yöntemlerini ve uzaktan eğitim süreçlerini öğrenmeleri ve kullanmaları için sistematik eğitimcilerin eğitimi etkinlikleri (kurs, çalıştay, ders, seminer vb.) ve bunu üstlenecek/ gerçekleştirecek öğretim elemanlarının pedagojik ve teknolojik yeterlilikleri artırılmaktadır. Kurumun Öğretim yetkinliği geliştirme performansı değerlendirilmektedir.

Olgunluk Düzeyi:(1)

Bölümün genelinde öğretim elemanlarının öğretim yetkinliğini geliştirmek üzere uygulamalar vardır. 2023 yılı içerisinde herhangi bir yetkinlik uygulaması gerçekleştirilmemiştir.

Kanıtlar:

B.4.3. Eğitim Faaliyetlerine Yönelik Teşvik ve Ödüllendirme

Öğretim elemanları için “yaratıcı/yenilikçi eğitim fonu”; yarışma ve rekabeti arttırmak üzere “iyi eğitim ödülü” gibi teşvik uygulamaları vardır. Eğitim ve öğretimi önceliklendirmek üzere yükseltme kriterlerinde yaratıcı eğitim faaliyetlerine yer verilir.

Olgunluk Düzeyi:(1)

Eğitim faaliyetlerine yönelik teşvik ve ödüllendirmeye yönelik bir çalışma yoktur.

Kanıtlar:

C. ARAŞTIRMA VE GELİŞTİRME

C.1. Araştırma Süreçlerinin Yönetimi ve Araştırma Kaynakları

Kurum, araştırma faaliyetlerini stratejik planı çerçevesinde belirlenen akademik öncelikleri ile yerel, bölgesel ve ulusal kalkınma hedefleriyle uyumlu, değer üretebilen ve toplumsal faydaya dönüştürülebilen biçimde yönetmelidir. Bu faaliyetler için uygun fiziki altyapı ve mali kaynaklar oluşturmalı ve bunların etkin şekilde kullanımını sağlamalıdır.

C.1.1. Araştırma Süreçlerinin Yönetimi

Araştırma süreçlerin yönetimine ilişkin benimsenen yaklaşımlar, motivasyon ve yönlendirme işlevinin nasıl tasarlandığı, kısa ve uzun vadeli hedeflerin net ve kesin nasıl tanımlandığı, araştırma yönetimi ekibi ve görev tanımları belirlenmiştir; uygulamalar bu kurumsal tercihler yönünde gelişmektedir. Bilimsel araştırma ve sanatsal süreçlerin yönetiminin etkinliği ve başarısı izlenmekte ve iyileştirilmektedir.

Olgunluk Düzeyi:

(Düzyey: 2)

Kurumun araştırma süreçlerinin yönetimi ve organizasyonel yapısına ilişkin yönlendirme ve motive etme gibi hususları dikkate alan planlamaları bulunmaktadır.

Kanıtlar:

C.1.2. İç ve Dış Kaynaklar

Kurumun fiziki, teknik ve mali araştırma kaynakları misyon, hedef ve stratejileriyle uyumlu ve yeterlidir. Kaynakların çeşitliliği ve yeterliliği izlenmekte ve iyileştirilmektedir.

Araştırmaya yeni başlayanlar için üniversite içi çekirdek fonlar vardır ve erişimi kolaydır. Araştırma potansiyelini geliştirmek üzere proje, konferans katılımı, seyahat, uzman daveti destekleri, kişisel fonlar, motivasyonu arttırmak üzere ödül ve rekabetçi yükseltme kriterleri vardır. Üniversite içi kaynakların yıllar içindeki değişimi; bu imkanların etkinliği, yeterliliği, gelişime açık yanları, beklentileri karşılama düzeyi değerlendirilmektedir. Misyon ve hedeflerle uyumlu olarak üniversite dışı kaynaklara

yönelme desteklenmektedir. Bu amaçla çalışan destek birimleri ve yöntemleri tanımlıdır ve araştırmacılarca iyi bilinir.

Olgunluk Düzeyi:

(Düzy: 2)

Kurumun araştırma ve geliştirme faaliyetlerini sürdürebilmek için uygun nitelik ve nicelikte fiziki, teknik ve mali kaynakların oluşturulmasına yönelik planları bulunmaktadır.

Kanıtlar:

[Arıcılık Uygulama ve Araştırma Merkezi](#)

[Muş Lalesi Uygulama ve Araştırma Merkezi](#)

[Bitkisel ve Hayvansal Üretim Çalışmaları Laboratuvarımız Açıldı](#)

C.1.3. Doktora programları ve doktora sonrası imkanlar

Doktora programlarının başvuru süreçleri, kayıtlı öğrencileri ve mezun sayıları ile gelişme eğilimleri izlenmektedir. Kurumda doktora sonrası (post-doc) imkanları bulunmaktadır ve kurumun kendi mezunlarını işe alma (inbreeding) politikası açıktır.

Olgunluk Düzeyi:

(Düzy: 1)

Bölümün, doktora programı ve doktora sonrası imkanları bulunmamaktadır.

Kanıtlar:

[Fen Bilimleri Enstitüsü](#)

C.2. Araştırma Yetkinliği, İş birlikleri ve Destekler

Kurum, Öğretim elemanları ve araştırmacıların bilimsel araştırma ve sanat yetkinliğini sürdürmek ve iyileştirmek için olanaklar (eğitim, iş birlikleri, destekler vb.) sunmalıdır.

C.2.1. Araştırma Yetkinlikleri ve Gelişimi

Doktora derecesine sahip araştırmacı oranı, doktora derecesinin alındığı kurumların dağılımı; kümelenme/ uzmanlık birikimi, araştırma hedefleri ile örtüşme konularının analizi, hedeflerle uyumu irdelenmektedir. Akademik personelin araştırma ve geliştirme yetkinliğini geliştirmek üzere eğitim, çalıştay, proje pazarları vb. gibi sistematik faaliyetler gerçekleştirilmektedir.

Olgunluk Düzeyi:

(Düzyey: 3)

Kurumun genelinde öğretim elemanlarının araştırma yetkinliğinin geliştirilmesine yönelik uygulamalar yürütölmektedir.

Kanıtlar:

[Arıcılık Uygulama ve Araştırma Merkezi](#)

[Muş Lalesi Uygulama ve Araştırma Merkezi](#)

[Bitkisel ve Hayvansal Üretim Çalışmaları Laboratuvarımız Açıldı](#)

C.2.2. Ulusal ve Uluslararası Ortak Programlar ve Ortak Araştırma Birimleri

Kurumlararası iş birliklerini, disiplinler arası girişimleri, sinerji yaratacak ortak girişimleri özendirecek mekanizmalar mevcuttur ve etkindir. Ortak araştırma veya lisansüstü programları, araştırma ağlarına katılım, ortak araştırma birimleri varlığı, ulusal ve uluslararası iş birlikleri gibi çoklu araştırma faaliyetleri tanımlanmıştır, desteklenmektedir ve sistematik olarak izlenerek kurumun hedefleriyle uyumlu iyileştirmeler gerçekleştirilmektedir.

Olgunluk Düzeyi:

(Düzyey: 3)

Kurumun genelinde ulusal ve uluslararası düzeyde ortak programlar ve ortak araştırma faaliyetleri yürütölmektedir.

Kanıtlar:

TÜBİTAK 1005- Ulusal Yeni Fikirler ve Ürünler Araştırma Destek Programı kapsamında desteklenen 221O064 numaralı ve "Türkiye'de Hayvansal Proteinlerin Karakteristik Özelliklerinin Mikroskopik Yöntemle Belirlenmesinde Kullanılan Web Tabanlı Karar Destek Programının Geliştirilmesi" isimli projede ortaklık (Ek, 1)

C.3. Araştırma Performansı

Kurum, araştırma faaliyetlerini verilere dayalı ve periyodik olarak ölçmeli, değerlendirmeli ve sonuçlarını yayımlamalıdır. Elde edilen bulgular, kurumun araştırma ve geliştirme performansının periyodik olarak gözden geçirilmesi ve sürekli iyileştirilmesi için kullanılmalıdır.

C.3.1. Araştırma Performansının İzlenmesi ve Değerlendirilmesi

Kurum araştırma faaliyetleri yıllık bazda izlenir, değerlendirilir, hedeflerle karşılaştırılır ve sapmaların nedenleri irdelenir. Kurumun odak alanlarının üniversite içi bilinirliği, üniversite dışı bilinirliği; uluslararası görünürlük, uzmanlık iddiası konularının analizi, hedeflerle uyumu sistematik olarak analiz edilir. Performans temelinde teşvik ve takdir mekanizmaları kullanılır. Rakiplerle rekabet, seçilmiş kurumlarla kıyaslama (benchmarking) takip edilir. Performans değerlendirmelerinin sistematik ve kalıcı olması sağlanmaktadır.

Olgunluk Düzeyi:

(Düzyey: 4)

Kurumda araştırma performansı izlenmekte ve ilgili paydaşlarla değerlendirilerek iyileştirilmektedir.

Kanıtlar: 2022-2023 yılı Eğitim-Öğretim akademik teşvik ödeneği tablosu.

[2023 Yılı Akademik Teşvik Nihai Puan Tablosu](#)

[Akademik Teşvik Düzenleme ve Denetleme Komisyonu](#)

C.3.2. Öğretim Elemanı/araştırmacı Performansının Değerlendirilmesi

Öğretim elemanlarının araştırma performansını paylaşması beklenir; bunu düzenleyen tanımlı süreçler vardır ve bunlar ilgili paydaşlarca bilinir. Araştırma performansı yıl bazında izlenir, değerlendirilir ve kurumsal politikalar doğrultusunda kullanılır.

Çıktılar, grubun ortalama deęerleri ve saçılım Őeffaf olarak paylařılır. Performans deęerlendirmelerinin sistematik ve kalıcı olması saęlanmıřtır.

Olgunluk Düzeyi:

(Düzey: 2)

Kurumda öğretim elemanlarının araştırma performansının izlenmesine ve deęerlendirmesine yönelik ilke, kural ve göstergeler bulunmaktadır.

Kanıtlar:

[İdari ve Akademik Formlar](#)

D. TOPLUMSAL KATKI

D.1. Toplumsal Katkı Süreçlerinin Yönetimi ve Toplumsal Katkı Kaynakları

- Uygulamalı Bilimler Fakültesi'nde yürütölen projelerin çıktıları üreticiler, tüketiciler ve sanayiciler gibi toplumun önemli bir kesimine hitap etmekte ve ekonomik deęeri bulunmaktadır. Ayrıca bilgilendirme, bilinçlendirme ve farkındalık oluřturma çalıřmalarıyla önemli bir toplumsal katkı saęlanmaktadır. Fakülte öğretim üyelerinin belirledikleri ve Fakülteye gelen talepler doęrultusunda hayata geçirmek üzere mekanizmalar veya uygulamalar bulunmaktadır.
- Fakültenin toplumsal katkı süreçleri; yerel, bölgesel ve ulusal kalkınma hedefleri ile ilişkilidir. Yine dięer süreçlerle (Eđitim-Öđretim, AR-GE) bütünleşik olarak yönetimi ve organizasyonel yapılanmasına (süreçler ve görev tanımları gibi.) yönelik planlara sahiptir. Bu planlar doęrultusunda yapılmıř uygulamalar bulunmaktadır.
- Fakültenin toplumsal katkı faaliyetlerini sürdürebilmek için uygun nitelik-nicelikte fiziki, teknik, mali kaynakları, personel ve planları bulunmaktadır. Arařtırma-geliřtirme ve eğitim süreçlerine ek olarak laboratuvar analizleri

desteđiyle de toplumsal katkı süreçleri çalıştırılmaktadır. Araştırma faaliyetlerinin çıktıları ve kazanılan deneyimler topluma hizmet edecek şekilde kullanılmaktadır.

- Yapılan çalışmalar neticesinde elde edilen sonuçlar iç ve dış paydaşlarla paylaşılmakta; kongre ve sempozyumlarda bildiri olarak sunulmakta, ulusal ve uluslararası kitap/kitaplarda, etki değeri yüksek indeksli dergilerde makale olarak yayınlanmakta ve patentlere konu olmaktadır. Fakültedeki akademisyenler, ulusal ve uluslararası farklı dergilerde yönetmenlik, baş editörlük, editörlük, editör kurulu üyeliđi, hakemlik-danışmanlık yaparak bilimsel ve toplumsal düzeyde katkılarda bulunmaktadır.
- Yükseköğretim kurumları kuruldukları il ve bölgeyi demografik, ekonomik ve sosyo-kültürel açıdan etkileyerek, tamamlayıcı bir rol üstlenmektedir. Muş Alparslan Üniversitesi, bu anlayışla ulusal ölçekte, muasır medeniyetler seviyesine erişmiş bir toplumun oluşumuna katkı sunmak adına, yerel ölçekte bulunduğu bölgenin beşerî, sosyal, iktisadî ve ekolojik sorunlarına çözümler üreterek, sosyal sorumluluk bilinci ile yürüttüğü ve yürüteceđi çalışmalarını sayesinde, toplumun ve bölgenin gelişimini ve kalkınmasını sağlamayı amaçlamaktadır.

D.1.1. Toplumsal Katkı Süreçlerinin Yönetimi

Kurumun toplumsal katkı politikası kurumun toplumsal katkı süreçlerinin yönetimi ve organizasyonel yapısı kurumsallaşmıştır. Toplumsal katkı süreçlerinin yönetim ve organizasyonel yapısı kurumun toplumsal katkı politikası ile uyumludur, görev tanımları belirlenmiştir. Kurumsal yapının işlerliđi izlenmekte ve bađlı iyileştirmeler gerçekleştirilmektedir.

Olgunluk Düzeyi:

(Düzey: 4)

Kanıtlar:

Ülkemizin temel değerlerine uygun; yerel ve ulusal düzeyde ekolojik, ekonomik ve toplumsal sorun ve ihtiyaçlara çözümler bularak nitelikli insan ve nitelikli toplumun oluşmasına katkı sağlamaktır. Toplumun en küçük yapı taşı olan insanın toplumsal bir varlık olarak eğitilmesi ve şekillenmesi görevini üstlenen üniversiteler; bunun için gerekli olan bilimsel bilgiyi üretirken ürettiği bilgiyle iyi vatandaş ve meslek sahibi olmasına katkı sağlamaktadır.

Muş Alparslan Üniversitesi eğitim, araştırma, sosyal, kültürel, sanatsal, sportif vb. faaliyetlerin ve bu faaliyetlere ait çıktılarını topluma erişimini, yaygınlaşmasını ve bu yolla topluma hizmet etmeyi asli bir görev ve faaliyet alanı olarak benimser. Bu anlayış içerisinde gerekli tedbirleri alır ve teşvik edici faaliyetleri koordine eder. Muş Alparslan Üniversitesinin hizmet politikasının temelinde toplumsal birlikteliği önemseyen aşağıdaki esaslar gözetilmektedir:

- Çevresi ile uyum içinde olma: Üniversite sosyal, ekonomik ve ekolojik çevre içinde vardır. Çevrenin kalitesi ve sürdürülebilirliği üniversiteyi doğrudan etkiler.
- İnsanlığa hizmet etme: Üniversite evrensel değerler ve amaçlar üzerine kurulmuş bir yapıdır. Yürüttüğü faaliyetleri ile insanlığa ve hayatın kalitesine katkıda bulunmaya çalışır.
- Sosyal ve entelektüel sorumluluk alma: İçinde bulunulan topluma, dezavantajlı gruplara, ekolojik sorunlara sürdürülebilir katkı sağlar.
- Reel sektör ile iş birliğine gitme: Toplumu meydana getiren diğer aktörlerle eğitim, araştırma ve topluma hizmet konularında iş birliği yapar.
- Uygulamalı eğitim-öğretim: Öğrencilerin yaparak ve hizmet ederek öğrenmeleri, öğrendiklerini pekiştirmeleri, reel sektör ve toplumdaki ilişkileri tanımaları ve sosyal ağlar kurmalarını özendirir.
- Başarım göstergesi: Üniversitenin, birimlerinin, personelinin, öğrencilerinin ve projelerinin başarımlarını değerlendirmede kullanılacak göstergedir.

[Üniversitemizden Hayvancılığa Büyük Destek: 2024 Mera Projeleri Onaylandı](#)

["Mera Islah ve Amenajman Projeleri Değerlendirme Toplantısı'na Katıldık.](#)

[Üniversitemizde Muş İl Florası, Endemikleri ve Korunması Semineri Yapıldı](#)

["Tarımın Geleceği Çalıştayına Katıldık](#)

[TİGO Tarım AŞ CEO'su Rektörümüzü Ziyaret Etti](#)

[Mera Islahı ve Amenajman Projeleri İmzalanarak Tarım ve Orman Bakanlığına Sunuldu](#)

[Muş Ekolojisinde Karabuğday Yetiştiriciliği ve Yayımlı Projesine Yönelik Hasat Töreni Yapıldı](#)

[Rektörümüz Bölgesel Kalkınma Odaklı Misyon Farklılaşması ve İhtisaslaşma Programı Toplantısına Katıldı](#)

D.1.2. Kaynaklar

Fakültenin toplumsal katkı faaliyetlerini sürdürebilmek için uygun nitelik-nicelikte fiziki, teknik, mali kaynakları, personel ve planları bulunmaktadır. Araştırma-geliştirme ve eğitim süreçlerine ek olarak farklı paydaşlardan sağlanan laboratuvar analizleri desteğiyle de toplumsal katkı süreçleri çalıştırılmaktadır. Araştırma faaliyetlerinin çıktıları ve kazanılan deneyimler topluma hizmet edecek şekilde farklı iletişim kanalları aracılığıyla kullanılmaktadır.

Olgunluk Düzeyi (3): Kurumun genelinde ulusal ve uluslararası düzeyde ortak programlar ve ortak araştırma faaliyetleri yürütülmektedir.

Kanıtlar:

[Kaba Yemde Çayır, Mera ve Yem Bitkileri Ortak Uygulama ve Araştırma Merkezi](#)

[Arıcılık Uygulama ve Araştırma Merkezi](#)

[Muş Lalesi Uygulama ve Araştırma Merkezi](#)

[Bitkisel ve Hayvansal Üretim Çalışmaları Laboratuvarımız Açıldı](#)

Toplumsal Katkı Kaynakları

- Muş Alparslan Üniversitesi, kalite, politika ve stratejileri doğrultusunda çeşitli toplumsal hizmetler gerçekleştirmektedir. Bu hizmetlerin sunumları Üniversitemiz araştırma ve uygulama merkezleri aracılığıyla yapılmaktadır. Muş Alparslan Üniversitesi, toplumsal katkı amacıyla katılımcılara ücretsiz olarak sunduğu hizmetler için üniversite bütçesinden kaynak ayırmaktadır. Bu tür hizmetlere örnek olarak konferanslar, toplantılar, sağlık taramaları, araştırma projeleri, yayınlar, gönüllü danışmanlık vb. sayılabilir.

- Toplumsal katkı faaliyetlerine Üniversitemizin ayırdığı bütçe her geçen yıl biraz daha artmaktadır. Üniversite bünyesinde fakülteye katılan her yeni bölümün ve birimin toplumsal katkı politikasında belirlenen hedefleri yakalayabilmesi için öngörülen talepler üniversite bütçe imkânları ölçüsünde karşılanmaktadır. Bütçe ile ilgili Üniversitemizin SKS Daire Başkanlığının hazırlamış olduğu 2020 Kurum İçi Değerlendirme Raporu incelenebilir.
- Bu çalışmalarda Strateji Geliştirme Daire Başkanlığı bünyesinde kurulan Ön Mali Kontrol Şube Müdürlüğü aracılığı ile de kontrol mekanizması işletilmekte, Hazine ve Maliye Bakanlığının kontrolünde bütçenin etkinliği ve verimliliği Bütünleşik Kamu Mali Yönetim Bilgi Sistemi (BKMYS) üzerinden gerçekleştirilmektedir.
- Kurumumuza genel bütçeden aktarılan kaynaklar ilgili bütçe tertiplerinde yer almakta ve birimlerin harcamaları buradan yapılmaktadır. Kaynaklar aktarılırken birimin personel sayısı, öğrenci sayısı, hizmet sunduğu açık-kapalı alan ve üretmiş olduğu projeler gibi kriterler göz önünde bulundurulmaktadır. Bilimsel Araştırma Projeleri (BAP) kapsamında lisansüstü çalışmalar, temel araştırmalar, uygulamalı araştırmalar için kaynaklar tahsis edilmektedir.
- Üniversitemiz BAP projeleri ile de bilimsel faaliyetlerin sürdürülebilirliğini güvence altına almaktadır. Araştırmalar için Üniversitemize yeterli bütçe ayrıldığı söylenemez. Üniversitemiz bilimsel araştırma ve geliştirme faaliyetlerini, bütçe imkânları doğrultusunda öncelik vererek desteklemekte olup Merkezi Araştırma Laboratuvarları Uygulama ve Araştırma Merkezinin fiziki ve teknik alt yapısının geliştirilmesi için çalışmalar yürütülmektedir.
- Üniversite bünyesinde kullanılan kaynakların tahsisine yönelik olarak kriterler Muş Alparslan Üniversitesi Ön Mali Kontrol Yönergesi kapsamında açıkça belirlenmiştir. Yapılan harcamalar, her ödeme dönemi içerisinde Ön Mali Kontrol birimince gözden geçirilmektedir. Akademik yayın sayıları ve oranları stratejik planda yer almaktadır. Üniversitemiz senatosu tarafından akademik

teşvikte dereceye giren personele ödül verilmesine karar verilmiştir. BAYPUAM Müdürlüğü ve BAP Koordinatörlüğümüz tarafından öğretim elemanlarımızın gerçekleştirdiği projeler desteklenmektedir.

- Öğrencilerimizi mezun olacakları alanlarla ilgili bilgilendirmek ve öğrencilerimizin iş hayatına atılmalarını desteklemek amacıyla KARGEM tarafından çalışmalar yapılmaktadır. Yine Üniversitemiz senatosu tarafından Öğrenci Danışmanlık Yönergesi çıkarılarak öğrencilerimizin her türlü sorunlarını iletebilecekleri danışmanlık sistemi daha aktif hale getirilmiş, danışmanların iş ve işlemlerini yürütürken nelere dikkat etmesi gerektiği detaylı biçimde ifade edilmiştir.
- Yıl içerisinde öğrenci ve personele yönelik kongre, sempozyum, panel, yarışma, konser vb. etkinlikler düzenlenmektedir. Her birimde çalışma Seminerleri başlığı ile ciddi akademik sunumlar gerçekleştirilmektedir. Yapılan bütün bu çalışma ve etkinliklerin sonuçları yılsonunda ilgili birimlerce ele alınıp, programın amacına hangi oranda ulaştığı etüt edilmektedir. Bu tespit bir sonraki faaliyete tecrübe aktarımı ve referans noktası olarak geri döner. Böylelikle gerçekleştirilen etkinliklerde sürekli artan bir kalite sağlanmış olur.
- SKS tarafından her yılbaşında öğrenci toplulukları faaliyetleri planlanmakta, birimler önemli günleri de dikkate alarak birim içi seminerler düzenlemekte ve her yıl belli sayıda uluslararası etkinlik rektörlük tarafından desteklenmektedir.

Olgunluk Düzeyi:

(Düzy: 4)

Kanıtlar

Kurumda toplumsal katkı kaynaklarının yeterliliği ve çeşitliliği izlenmekte ve iyileştirilmektedir.

D.2. Toplumsal Katkı Performansı

İç ve dış paydaşlardan alınan geri bildirimler kapsamında yapılan değerlendirmeler sonucunda Üniversitemizin il ve bölgede topluma sunmuş olduğu faaliyetlerin istenilen düzeye ulaşması için çalışmalar devam etmektedir.

- Merkezi Araştırma Laboratuvarları Uygulama ve Araştırma Merkezi'nce gerçekleştirilen AR-GE çalışmalarının sonuç odaklı hale getirilip üniversite içi kaynakların verimli kullanılmasının yanında ek kaynaklar oluşturmak, akademik bilginin sanayi ile buluşmasını sağlamak, üniversite insan kaynakları ve cihaz altyapısının daha etkin şekilde kullanılmasına imkân vererek sağlıklı ve sürdürülebilir bir üniversite-sanayi iş birliği ortamı oluşturmak hedeflenmektedir.
- Bölgedeki arıcıların eğitimi ve arıcılık konusunda verimi artırmaya yönelik Arılarda Biyo-Teknolojik çalışmaların yürütülmesi amacıyla kurulmuştur.
- Üniversitemiz Koordinatörlüğünde “Kaba Yemde Çayır, Mera ve Yem Bitkileri Ortak Uygulama ve Araştırma Merkezi” kurulmuş olup dört üniversitenin iş birliği ile çalışmalarını yapacak olan araştırma merkezi, hayvancılığın gereksinim duyacağı yeterli ve kaliteli kaba yem üretiminin sağlanması, doğal kaba yem kaynaklarının ıslahı ve geliştirilmesi, uygun kaba yem bitkisi tür ve çeşitlerinin belirlenmesi, kaba yem muhafazası gibi konularda bilimsel ve teknolojik AR-GE faaliyetlerinin yürütülmesi hedeflenmektedir.

Toplumsal katkı performansının izlenmesi ve iyileştirilmesi

Olgunluk Düzeyi:

(Düzy: 3)

Kurumda toplumsal katkı performansı izlenmekte ve ilgili paydaşlarla değerlendirilerek iyileştirilmektedir

[Çölyak Hastalarıyla Buluşma](#)

[Muş Ekonomisinde Karabuğday Hasat Töreni](#)

[Türkiye'de Şeker Pancarının Gelişim Durumu](#)
[Silajlık Soyalar Muş için Gelecek Vadediyor Projesi](#)
[Tarım Öğretiminin 177. Yılı Kutlama Töreni](#)
[Dijital Tarım Kütüphanesi](#)

SONUÇ VE DEĞERLENDİRME

Fakültenin genç bir eğitim ve Öğretim kurumu olması nedeniyle Hayvansal Üretim ve Teknolojileri bölümünün uygulama tesisi ve laboratuvar gibi eğitim Öğretim ve bilimsel araştırma altyapısına ilişkin zayıf yönler bulunmaktadır. Buna karşılık deneyimli ve uygulamadan gelen akademik personel alt yapısı, bölgesel ve ulusal düzeyde hayvancılık sektörünün paydaşları ile yakın iş birliği içinde çalışması bölümün gelişimi açısından önemli bir avantaj olarak değerlendirilmektedir. Nitekim, Bölüm akademik personeli 2019 yılından günümüze Hayvancılık alanında ihtisaslaşma ve kırsal kalkınma üzerine çalışmalar yürütmektedir.

Üstünlükler

- 1- Fakültede görev yapan akademik personelini tamamının daha önce Üniversite, araştırma kuruluşları ve özel sektörde uzun yıllar görev almış deneyimli, dinamik ve sahada aktif kişilerden oluşması,
- 2- Muş ve çevre illerinde hayvancılığın ana tarımsal faaliyet kolu olması,
- 3- Fakülte akademik personelinin hayvancılık alanında sahaya ve sahanın sorunlarına hâkim ve sorun çözümedeki azim ve isteğinin fazla olması,
- 4-Üniversitemizin Bölgesel Kalkınma Odaklı Misyon farklılaşması alanında hayvancılık konusunda pilot devlet Üniversitesi unvanına sahip olması,
- 5- AR-GE imkanlarının artırılması açısından Tarım İşletmeleri Genel Müdürlüğü'nün yanı sıra Doğu Anadolu ve Doğu Akdeniz Tarımsal Araştırma Enstitüleri ile eğitim ve AR- GE iş birliği protokolleri imzalamış olması.

Zayıf Yönler

- 1- Fakülte Bölümleri ve altında bulunan Biyometri ve Genetik ABD ve Çiftlik

Yönetimi, Planlaması ve İşletmeciliği ABD bünyesinde görev yapmak üzere konu uzmanı Öğretim Üyesi bulunmaması, Hayvan Yetiştirme ABD, Yemler ve Hayvan Besleme ABD ve Hayvan Sağlığı ve Refahı ABD bünyesinde görev yapan öğretim üyesi ve araştırma görevlisi kadrolarının yetersiz olması,

2- Fakülte bünyesinde eğitim öğretim faaliyetleri için yeterli sayıda derslik ile akademik personellerin rahat çalışabilmesine imkân verecek sayıda çalışma ofisinin bulunmaması,

3-Zootekni alanında faaliyet gösteren tüm bölümlerde olduğu gibi öğrenci tercihi açısından bölümün hak ettiği ilgiyi henüz görememesi,

4- Kamu kaynağı sıkıntısı nedeniyle hayvancılık alanında eğitim-öğretim ve araştırma için ihtiyaç duyulan uygulama ve araştırma çiftliği ve laboratuvarların henüz kurulamaması,

5- Üniversite bünyesinde hayvan deneyleri ünitesi ve hayvan deneyleri yerel etik kurulun henüz kurulmamış olması,

6-Eğitim-öğretim ve araştırma faaliyetlerinde, kamu kaynağı dışında, dış mali kaynaklardan (AB, Tübitak, Kalkınma ajansı vb.) yeterli şekilde yararlanılamaması,

7- Fakültemiz Bölümlerinden Bitkisel üretim ve teknolojileri bölümü dışındaki diğer bölümlerinde lisansüstü programının bulunmamaktadır.

Fırsatlar

1- Muş Alparslan Üniversitesinin Hayvancılık konusunda pilot devlet Üniversitesi olması,

2- Araştırma ve geliştirme faaliyetleri açısından Muş ve çevre illerinin zengin bir hayvancılığa sahip olması

3- Fakülte araştırma ve yayın yapma konusunda deneyimli, istekli ve çaba gösteren bir akademik personele sahip olması,

4- Fakülte yönetiminin ilin ve çevre illerin hayvancılık anlamında kurumları ve çiftçi kuruluşları ile güçlü diyalogu,

5- Üniversitenin diğer üniversiteler, araştırma enstitüleri ve Tarım İşletmeleri Genel Müdürlüğü ile imzalamış olduğu AR-GE iş birliği protokolleri.

Tehditler

1- Ülkemiz genelinde Ziraat Fakültelerinde yaşanan öğrenci kaybına paralel olarak Bitkisel ve Hayvansal Üretim ve Teknolojileri Bölümüne yerleşen öğrenci sayısındaki dalgalanmalar.

2- Kuraklığa bağlı dane ve kaba yem üretiminde yaşanan kıtlık ve ürün piyasalarında yaşanan fiyat istikrarı sorunlarına bağlı olarak üreticinin AR-GE çalışmalarına sıcak bakmaması ya da ilgisiz kalması,

Uygulamalı Bilimler Fakültesi yakın dönemde kurulmuş olan bir fakülte olmasından dolayı Fakültemiz uygulama alanları ve laboratuvar gibi konularda eksiklikleri söz konusudur. Fakültede bulunan öğretim elemanları uygulama alanlarındaki eksiklikleri üretici koşullarında bilimsel araştırma denemeleri kurarak çözmeye çalışmaktadır. Üniversitemiz, hayvancılık alanında Hayvansal Üretim ve Teknolojileri Bölümü öncülüğünde pilot devlet üniversitesi olmakla beraber proje bütçeleri yeni aktarılmaya başlamıştır. Ülkemizde tüm kamu kurumlarında olduğu gibi söz konusu bütçe sıkıntısı fakültemizi de etkilemiş ve hala altyapı konularındaki eksiklikler devam etmektedir. Alt yapı konusunda yaşanan olumsuzluklara rağmen fakültemiz öğretim elemanları her yıl olduğu gibi bu yıl da birçok bilimsel araştırma ve deneme yürütmüştür. Söz konusu araştırmaların büyük bir çoğunluğu daha önce il ve bölge genelinde nadir olarak yapılan araştırmalardır. Bu araştırmalar fakültemizin bilimsel olarak iyi bir konumda olmasına katkı sağlaması yanında bölge üreticilerine de yol gösterici niteliktedir. Fakültenin öğretim elemanları bu araştırmaların yanında bir çok konuda üreticileri ve çiftçileri bilgilendiren bir çok online ve yüz yüze sunumlar ile bilgilendirme toplantıları gerçekleştirmiştir. Ayrıca, kısıtlı imkanlara rağmen fakülte olarak ulusal ve uluslararası düzeyde çalıştay, sempozyum, konferans ve kongreler düzenlenmiştir. Fakültenin önemli eksiklerinin başında eğitim-öğretim faaliyetlerinin sağlıklı işlemesi için yeterli sayıda dersliklerin bulunmaması gelmektedir. Bu konu fakültemiz öğretim elemanlarını oldukça zorlamaktadır. Sadece fakülte lisans dersleri değil aynı zamanda lisansüstü derslerin işlenmesi için de gerekli derslik sayısı yeterli değildir. Derslikler için yaşanan sıkıntının bir benzeri öğretim elemanlarının ofisleri

için de geçerlidir. Öğretim elemanlarının üç bazen de dört kişilik ofislerde çalışması verimliliği oldukça düşürmektedir. Uygulamalı Bilimler fakültesi gerek iç paydaşları ile gerekse dış paydaşları ile toplantılar gerçekleştirerek karar alma süreçlerinde paydaşların katkıları ile bölgede tarım başta olmak üzere birçok konuda karar verme mekanizmalarında yer almaktadır. Bu bağlamda; Tarım İl Müdürlüğü, Sivil Toplum Kuruluşları, Tiryaki Holding, akademik ve idari personel, lisans ve lisansüstü öğrenciler ile bölge tarımının kalkınmasında görev almaktadır. İlde başta Muş Ovası olmak üzere büyük ovaların olması fakültemize olan ihtiyacı daha da artırmaktadır. Nitekim söz konusu ovalarda hayvancılığın yoğun olarak yapılmasından dolayı yem bitkileri üretimi oldukça yaygındır.

Ziraat Fakültesi olma hedefi ile hareket eden bir fakülteye açılan Bilişim Sistemleri ve Teknolojileri Bölümü hiçbir hazırlık yapılmadan ve gerekli alt yapılar hazırlanmadan hayata geçirilmiş olmanın sancılarını yaşamaktadır. Bilişim Sistemleri ve Teknolojileri Bölümü'nün sadece 3 adet hocası olmakla beraber hocalarına verecek oda dahi bulamamaktadır. Ofis saati yapma gibi çok temel bir ihtiyacı dahi karşılayamamaktadır. Özellikle yetersiz öğretim üyesi problemi bir an önce çözülmezse Öğretim Üyeleri haftada 30 saat ders vermek zorunda kalacak ve bir lise öğretmeninden farksız duruma düşeceklerdir. Böyle bir durumda kaliteden araştırmadan ve yeni fikirlerden söz etmek de mümkün olmayacaktır. Bilişim Sistemleri ve Teknolojileri Bölümü'nün ders programı incelendiğinde kâğıt üzerinde çağın tüm gerekliliklerini sağlamaktadır. Ancak bu ders programının uygulanabilmesi için hocaların sayısal eksikliği dışında ciddi alt yapı problemleri ve laboratuvar eksiklikleri mevcut ve herhangi bir iş istasyonu niteliğinde bilgisayara ya da süper bilgisayara erişimi bulunmamaktadır. Bölümde bulunan tek bilgisayar laboratuvarına öğrencilerinde ders saatleri dışında erişimleri bulunmamaktadır. Öğrenciler fakültenin diğer öğrencilerine sağlanan burs imkanlarından yararlanmakta ve deyim yerindeyse üvey evlat muamelesi görmektedir.